

คู่มือผู้ใช้ อย่างเป็นทางการ



Linux Mint 17.2

ลินุกซ์มินท์ 17.2

Cinnamon / MATE Edition

สารบัญ

ลินุกซ์มินท์เบื้องต้น	4
ประวัติความเป็นมา	4
วัตถุประสงค์	4
หมายเลข VERSION และ CODENAMES	5
รุ่น	6
ค้นหาความช่วยเหลือได้ที่ไหน	6
การติดตั้งลินุกซ์มินท์	7
ดาวน์โหลด ISO	7
โดยผ่านทาง TOORENT	8
ติดตั้ง. Torrent client	8
ดาวน์โหลดไฟล์ Torrent	8
โดยผ่านทาง DOWNLOAD MIRROR	8
อ่าน RELEASE NOTES	9
ตรวจสอบ MD5	9
เบิร์น ISO ไปยังแผ่น DVD	11
บูต LIVEDVD	12
ติดตั้งลินุกซ์มินท์บนฮาร์ดดิสก์ของคุณ	13
ลำดับการบูต	19
เดสก์ทอปเบื้องต้น	20
CINNAMON/MATE DESKTOP	20
การตั้งค่าเดสก์ทอป	20
ทำความเข้าใจกับเมนู	21
“Places” menu (เมนู“ตำแหน่งสถานที่”)	21
“System” menu (เมนู“ระบบ”)	23
“Applications” menu (เมนู“แอปพลิเคชันใช้งาน”)	28
“Search” field (“ค้นหา” field)	30
กำหนดแอปพลิเคชันใช้งานที่คุณชื่นชอบ	30
สร้างทางลัด shortcut ของคุณเอง	31
เปลี่ยนลักษณะที่ปรากฏของเมนู (appearance)	31
เรียกคืนค่าเริ่มต้น	32
การเปิดแอปพลิเคชันใช้งานอัตโนมัติเมื่อคุณเข้าระบบ LOG IN	31
เปิดใช้งานปลั๊กอินล่าสุด สำหรับ MATE	32
แทนที่เมนู ด้วยเมนูเริ่มต้น MATE	32

ซอฟต์แวร์การจัดการ	33
แพ็คเกจการจัดการในลินุกซ์มินท์	33
ซอฟต์แวร์การจัดการ	39
SYNAPTIC และ APT	39
ถอดถอนแอปพลิเคชันใช้งาน	40
การใช้งาน APT	41
การใช้งาน SYNAPTIC	41
ปรับปรุงระบบของคุณและแอปพลิเคชันใช้งานของคุณ	41
การใช้งานตัวปรับปรุงตัวจัดการ (UPDATE MANAGER)	42
เคล็ดลับและ เทคนิค	46
คัดลอกและวางด้วยเมาส์	46
จัดบันทึก ด้วย Tomboy	47
สรุป	48

ลินุกซ์มินท์เบื้องต้น

ลินุกซ์มินท์เป็นระบบปฏิบัติการของคอมพิวเตอร์ที่ออกแบบมาเพื่อทำงานบนระบบที่ทันสมัยมากที่สุด รวมทั้ง x86 ทัวไปและพีซีที่ใช้ x64

ลินุกซ์มินท์สามารถตั้งใจเอามาใช้แทนเช่นเดียวกับไมโครซอฟท์วินโดวส์ Mac OS ของ Apple และ ฟรี BSD OS ลินุกซ์มินท์ยังออกแบบมาเพื่อทำงานร่วมกับระบบปฏิบัติการอื่น ๆ (รวมทั้งที่ระบุไว้ข้างต้น) และสามารถตั้งค่าโดยอัตโนมัติ "บูตดู" หรือสภาพแวดล้อม "มัลติบูต" (ตรงที่ผู้ใช้จะได้รับแจ้งในขณะที่ระบบปฏิบัติการจะเริ่มต้นในแต่ละ boot-up) ในระหว่างการติดตั้ง มินท์ลินุกซ์เป็นระบบปฏิบัติการที่ดีสำหรับการใช้งานส่วนบุคคลและสำหรับบริษัท

ประวัติความเป็นมา

มินท์ลินุกซ์เป็นระบบปฏิบัติการที่ทันสมัยมาก การพัฒนาเริ่มต้นในปี 2006 อย่างไรก็ตาม จริงๆ แล้ว มันสร้างได้สมบูรณ์เต็มที่และมีซอฟต์แวร์หลายชั้นมาก รวมถึงแก่นลินุกซ์ Linux kernel , เครื่องมือ GNU และ เดสก์ทอป Cinnamon/MATE นอกจากนี้ยังพึ่งพาอาศัยโครงการ Ubuntu และ Debian และใช้ระบบของพวก เขาเป็นฐาน

โครงการลินุกซ์มินท์มุ่งเน้นไปที่การใช้งานเดสก์ทอปได้มากขึ้นและมีประสิทธิภาพมากขึ้นสำหรับงาน ในชีวิตประจำวันที่ดำเนินการโดยผู้ใช้ทั่วไป ภายใต้เดสก์ทอป ระบบปฏิบัติการจะเตรียมการซอฟต์แวร์ที่มีอยู่ ชุดใหญ่และรวบรวมไว้อย่างดีเพื่อให้บริการ

ลินุกซ์มินท์จะเห็นได้ว่าความนิยมเพิ่มขึ้นอย่างรวดเร็วและผู้คนใช้มันมากขึ้นทุกวัน

วัตถุประสงค์

วัตถุประสงค์ของลินุกซ์มินท์คือทำให้ระบบปฏิบัติการคอมพิวเตอร์ที่ผู้ใช้ที่บ้านและบริษัท สามารถใช้ โดยไม่มีค่าใช้จ่ายและมีประสิทธิภาพ ใช้งานง่าย และเป็นไปได้เป็นอย่างดี ทำให้ใช้ค่อนข้างง่ายมากกว่าเดิม

หนึ่งในความทะเยอทะยานของโครงการลินุกซ์มินท์คือการกลายเป็นระบบปฏิบัติการที่ดีที่สุดโดยการ ทำให้มันง่ายสำหรับผู้ที่จะได้ใช้เทคโนโลยีขั้นสูง โดยลดความซับซ้อนของลินุกซ์ (และด้วยวิธีลดความ สามารถของลินุกซ์) หรือโดยการคัดลอกวิธีการดำเนินการโดยนักพัฒนาท่านอื่นๆ

มีเป้าหมายที่จะพัฒนาแนวคิดเราเองของเดสก์ทอปในอนาคต เราคิดว่ามันเป็นสิ่งที่ดีที่สุดเพื่อให้ ประโยชน์สูงสุดจากเทคโนโลยีที่ทันสมัยที่มีอยู่ภายใต้ลินุกซ์ และทำให้มันง่ายสำหรับทุกคนที่จะใช้คุณสมบัติขั้น สูงให้ได้มากที่สุด

หมายเลข Version และ codename เป็นไปตามตรรกะที่ไม่ซ้ำกันในลินุกซ์มินท์:

- Codenames ให้วิธีการในการอ้างถึงรุ่นลินุกซ์มินท์ เป็นที่คุ้นเคยมากขึ้นกว่าการใช้หมายเลขรุ่น
- ตั้งแต่รุ่นที่ 5 ลินุกซ์มินท์ได้ดำเนินการเปิดตัวตามรอบทุกๆ 6 เดือนและใช้แผนผังรุ่นที่เรียบง่าย

หมายเลขรุ่นเพียงแค่เพิ่มขึ้นทุก 6 เดือนสำหรับรุ่นหลัก

- หากมีการแก้ไขปรับปรุงโดยเฉพาะกับรุ่นที่เปิดตัว (เล็กน้อยๆเหมือน Service Packs in Windows)

หมายเลขรุ่นจะได้รับการแก้ไขเพิ่มขึ้นเล็กน้อย ยกตัวอย่างเช่น "3" จะกลายเป็น "3.1"

- หลังจากทีรุ่น 17 รุ่นเปิดตัวทุกๆ 6 เดือนจะได้รับการสนับสนุนระยะยาว

รุ่นที่เพิ่มขึ้นทีละเล็กน้อยๆ จะช่วยให้รุ่นเหล่านี้ทั้งหมดได้รับสถานะการสนับสนุนในระยะยาว

(สำหรับ MATE ตั้งแต่รุ่น 17.1 การปรับปรุงจะขึ้นอยู่กับรุ่นล่าสุดที่สนับสนุนระยะยาว ดังนั้นรุ่น LTS 17 จะติดตามด้วย 3 รุ่นเล็กๆ ก่อนที่จะต่อไปด้วยรุ่นหลัก รุ่นเหล่านี้ทั้งหมดนี้ได้รับสถานะการสนับสนุนระยะยาว)

- Codenames ในลินุกซ์มินท์เป็น"หญิง"มักจะลงท้ายด้วย "a" พวกเขาปฏิบัติตามลำดับตัวอักษร

และตัวอักษรตัวแรกของ codename สอดคล้องกับดัชนีจำนวนรุ่นในตัวอักษร

จนกระทั่งปัจจุบันลินุกซ์มินท์ได้ใช้ codenames ดังต่อไปนี้:

Version	Codename
1.0	Ada
2.0	Barbara
2.1	Bea
2.1	Bianca
2.2	Bianca
3.3	Cassandra
3.1	Celena
4.0	Daryna
5	Elyssa
6	Felicia
7	Gloria
8	Helena
9	Isadora
10	Julia
11	Katya
12	Lisa
13	Maya
14	Nadia
15	Olivia
16	Petra
17	Qiana
17.1	Rebecca
17.2	Rafaela

รุ่น

รุ่นที่เปิดตัวของลินุกซ์มินท์ ซึ่งได้รับการปรับแต่งเพิ่มเติมตามความต้องการบางตัว

คู่มือนี้ครอบคลุม Cinnamon/MATE Edition

นี่คือบางส่วนของรุ่นที่นิยมมากที่สุดคือ:

- Cinnamon Edition (ใช้เดสก์ทอป Cinnamon)
- Mate Edition (ใช้เดสก์ทอป Mate)
- KDE Edition (ใช้เดสก์ทอป KDE)
- Xfce Edition (ใช้เดสก์ทอป Xfce)

หากคุณไม่ทราบว่าจะใช้รุ่นไหน ให้เลือก MATE Edition มันไม่ได้เป็นที่นิยมเหมือน Cinnamon Edition แต่มันเข้ากันได้กับคุณสมบัติทางฮาร์ดแวร์ที่หลากหลายมากขึ้น

หมายเหตุ: หากคุณตั้งใจที่จะแจกจ่ายหรือเพื่อให้ใช้ในเชิงพาณิชย์ของลินุกซ์มินท์ในประเทศสหรัฐอเมริกาหรือในประเทศญี่ปุ่น และถ้าคุณไม่แน่ใจเกี่ยวกับกฎหมายสิทธิบัตรคุณควรใช้ “No Codecs” ในการติดตั้งข้อมูล

ค้นหาความช่วยเหลือได้ที่ไหน

ชุมชนของลินุกซ์มินท์จะมีประโยชน์มากและคล่องแคล่วมาก หากคุณมีคำถามหรือปัญหาที่เกี่ยวข้องกับลินุกซ์มินท์, คุณควรจะสามารถที่จะได้รับความช่วยเหลือจากผู้ใช้ออนไลน์

ก่อนให้แน่ใจว่าจะลงทะเบียนกับ "Linux Mint Forums" นี่เป็นสถานที่แรกที่คุณสามารถค้นหาความช่วยเหลือ: <http://www.linuxmint.com/forum>

หากคุณต้องการที่จะสนทนากับผู้อื่นๆ คุณสามารถเชื่อมต่อกับห้องสนทนา IRC ภายใต้ลินุกซ์มินท์ CINNAMON ก็เพียงแค่เปิดตัว "XChat" จากเมนู (สำหรับ MATE ใช้ "HexChat") หากคุณใช้ระบบปฏิบัติการอื่นหรือ IRC client อื่นให้ตรวจสอบการเชื่อมต่อกับเซิร์ฟเวอร์ "irc.spotchat.org" และเข้าร่วมช่องสัญญาณ "#linuxmint-help" and "#linuxmint-chat".

ลินุกซ์มินท์ใช้พื้นที่คลังข้อมูลอุบนตูด (เพิ่มเติมเกี่ยวกับความหมายของสิ่งนี้ในภายหลัง) และเข้ากันได้อย่างเต็มที่กับ ทรัพยากร บทความ บทเรียน และซอฟต์แวร์สำหรับอุบนตูดยังสามารถทำงานสำหรับ Linux Mint ได้ ถ้าคุณไม่สามารถหาคนมาช่วยในเรื่องเฉพาะ ให้แน่ใจว่าจะค้นหาในเรื่องเดียวกันสำหรับอุบนตูดได้

หมายเหตุ: อุบนตูดเป็นระบบปฏิบัติการอื่นบนพื้นฐานของ GNU / Linux

หมายเหตุ: พื้นที่คลังข้อมูลเป็นบริการออนไลน์โดยซอฟต์แวร์จะเก็บข้อมูลไว้และทำให้พร้อมสำหรับดำเนินการระบบการติดตั้งและการปรับปรุงให้ทันสมัย ระบบปฏิบัติการส่วนใหญ่ขึ้นอยู่กับ GNU / Linux ใช้เก็บและเชื่อมต่อกับพวกเขาผ่านทาง HTTP หรือ FTP เพื่อติดตั้งและอัปเดตซอฟต์แวร์ของพวกเขา

การติดตั้งลินุกซ์มินท์

คุณสามารถดาวน์โหลดระบบปฏิบัติการลินุกซ์มินท์ฟรี มันจะมาเป็นไฟล์ ISO ที่คุณจำเป็นต้องเบิร์นแผ่น DVD เปล่า liveDVD เป็น bootable สามารถบูตและให้ระบบปฏิบัติการทำงานอย่างเต็มที่ซึ่งคุณสามารถลองโดยไม่มีผลต่อเครื่องคอมพิวเตอร์ของคุณ ในแง่คนธรรมดาเมื่อคุณใส่ลินุกซ์มินท์บนดีวีดีและวางลงในเครื่องคอมพิวเตอร์ของคุณ คุณสามารถลองเอามันออกมาขณะที่ระบบปัจจุบันของคุณยังปกติดี ออกจากระบบปัจจุบันของคุณครบถ้วน

หมายเหตุ: ยังเป็นไปได้ที่จะเขียนข้อมูล ISO ไปยังแท่ง USB หรืออุปกรณ์หน่วยความจำอื่น ๆ และบูตจากสิ่งนั้น หรือบูตจากข้อมูล ISO บนฮาร์ดไดรฟ์ แต่ตัวเลือกเหล่านี้จะค่อนข้างสูงชันและวิธีการที่น่าเสนอนี้จะแนะนำ สำหรับความช่วยเหลือด้วยวิธีการทางเลือกของการติดตั้งและใช้ลินุกซ์มินท์ กรุณาเยี่ยมชมฟอรัม

ถ้าคุณชอบสิ่งที่คุณเห็นเมื่อ liveDVD ทำงาน คุณสามารถเลือกที่จะติดตั้งระบบในฮาร์ดดิสก์ของคุณ เครื่องมือทั้งหมดที่จำเป็น (แบ่งพาร์ทิชันและเครื่องมือการติดตั้ง) มีอยู่ในรูปแบบดีวีดี

ดาวน์โหลด ISO

หมายเหตุ: หากคุณไม่ได้มีการเชื่อมต่อบรอดแบนด์ หรือหากมีการเข้าถึงอินเทอร์เน็ตของคุณช้าเกินไป คุณสามารถสั่งซื้อดีวีดีจากเว็บไซต์นี้: <http://www.osdisc.com>

มีฉะนั้น คุณสามารถเยี่ยมชมดาวน์โหลดลินุกซ์มินท์ ที่หน้านี้:

<http://www.linuxmint.com/download.php>

แล้วเลือกรุ่นที่คุณสนใจ

จากหน้านี้ คุณจะจะสามารถที่จะพบ:

- MD5 signature
- torrent link
- รายการ download mirrors

ไฟล์ที่คุณจะต้องดาวน์โหลดเป็นไฟล์ ISO มีสองวิธีการดาวน์โหลดแฟ้มนี้ โดย torrent (โพรโตคอล Peer to Peer) หรือผ่านทาง download mirror (HTTP หรือโปรโตคอล FTP)

เมื่อดาวน์โหลดของคุณเสร็จแล้ว คุณสามารถมั่นใจได้ว่า ISO ไฟล์ของคุณไม่ได้รับความเสียหายโดยการตรวจสอบลายเซ็นกับ MD5

โดยผ่านทาง Torrent

Torrent เป็น Peer to Peer (P2P) โพรโทคอล โดยทั่วไป แทนการดาวน์โหลดจากตำแหน่งศูนย์กลาง torrent ช่วยให้คุณสามารถดาวน์โหลดไฟล์ iso ในแต่ละส่วนกันจากหลากหลายผู้คนที่ผ่านอินเทอร์เน็ต

ผู้คนจำนวนมากที่ดาวน์โหลดไฟล์ iso ความเร็วในการดาวน์โหลดที่ได้รับเร็วขึ้น วิธีนี้เป็นวิธีที่ต้องการและขอแนะนำให้ดาวน์โหลดลินุกซ์มินท์

ติดตั้ง Torrent client

- คุณจำเป็นต้องมีชิ้นส่วนของซอฟต์แวร์ที่เรียกว่า "torrent client" เพื่อดาวน์โหลดไฟล์ผ่านทาง torrent
- หากคุณใช้งานลินุกซ์คุณสามารถติดตั้ง "Transmission" ถ้าคุณเรียกใช้งานลินุกซ์มินท์ Transmission ติดตั้งพร้อมแล้ว
 - ถ้าคุณเรียกใช้ Windows คุณสามารถใช้ µTorrent

ดาวน์โหลดไฟล์ torrent

ขั้นตอนต่อไปคือการทำตามลิงค์ torrent จากเว็บไซต์ของลินุกซ์มินท์และดาวน์โหลดไฟล์ .torrent แฟ้มนี้มีขนาดเล็กมาก หลังจากที่ดาวน์โหลด คุณควรเปิดมันกับ torrent client ของคุณ

torrent client อาจจะถามคุณ ขอให้คุณต้องการที่จะบันทึก iso เลือกปลายทางแล้วรอให้ดาวน์โหลดให้เสร็จสมบูรณ์

สำหรับข้อมูลเพิ่มเติมเกี่ยวกับโปรโทคอล torrent เข้าชมได้ที่ : <http://en.wikipedia.org/wiki/BitTorrent>

โดยผ่าน download mirror

ถ้าคุณไม่สามารถ หรือไม่เลือกใช้โปรโทคอล torrent ให้มองไปที่รายชื่อของ download mirror และเลือกพวกเขามาอีกอันหนึ่ง พวกเขาจะให้การเชื่อมโยงไปยังแฟ้ม ISO ซึ่งคุณก็สามารถคลิกเพื่อเริ่มการดาวน์โหลด

หมายเหตุ: โปรดจำไว้ว่าแบนด์วิดท์ที่มีจำกัด และแม้ว่าผู้คนจำนวนมากดาวน์โหลดได้จาก download mirror ความเร็วในการดาวน์โหลดจะช้าลงสำหรับทุกคนที่มีการดาวน์โหลดจาก mirror นอกจากนี้หากมีเหตุผลบางอย่างทำให้การดาวน์โหลดถูกขัดจังหวะ มันอาจจะเป็นความเสียหายและการดาวน์โหลดอาจจะต้องเริ่มต้นใหม่ ด้วยเหตุผลเหล่านี้ก็อาจจะคุ้มค่าที่ใช้ตัวจัดการการดาวน์โหลด เช่นลินุกซ์หรือ Windows ถ้ามาทางเส้นทางนี้

อ่าน Release Notes

การดาวน์โหลดของคุณอาจจะไปที่รุ่นก่อนข้างล่างสุดในบางครั้ง ดังนั้นตอนนี้จะเป็นเวลาที่ดีที่สุดสำหรับคุณที่จะได้คุ้นเคยกับคุณสมบัติใหม่ที่มาพร้อมกับรุ่นที่เปิดตัวที่คุณกำลังดาวน์โหลด

ลักษณะเด่นของ Release Notes อยู่บนหน้าเว็บของลินุกซ์มินท์ และสามารถตอบคำถามต่อไปนี้:

- อะไรคือคุณสมบัติใหม่ส่งมาในรุ่นนี้?
- อะไรคือปัญหาที่ควรทราบของรุ่นนี้?
- ฉันจะอัปเดตจากรุ่นก่อนหน้าหรือไม่?

พวกเขายังคงมีหน้าจอภาพของรุ่นล่างสุด แน่แน่นอน คุณสามารถหาข้อมูลเกี่ยวกับคุณสมบัติที่สำคัญได้อย่างมากมายใน release notes โดยเพียงแค่ใช้ระบบปฏิบัติการ แต่คุณอาจจะพลาดบางสิ่งเล็กๆ น้อยๆ ดังนั้นสิ่งที่น่าเชื่อถือมากที่สุดคือการอ่านบันทึกประจำรุ่น

บันทึกประจำรุ่นสำหรับลินุกซ์มินท์ 17.2 Rafaela อยู่ที่นี้:

สำหรับ CINAMON : http://linuxmint.com/rel_rafaela_cinnamon.php

สำหรับ MATE : http://linuxmint.com/rel_rafaela_mate.php

ตรวจสอบ MD5

คุณได้อ่านบันทึกประจำรุ่น คุณก็ไม่สามารถรอที่จะเล่นกับคุณสมบัติใหม่หรือลองลินุกซ์มินท์ และการดาวน์โหลดของคุณเพิ่งเสร็จสิ้นการประสบความสำเร็จ คุณพร้อมที่จะเบิร์นลงแผ่นดีวีดีและบูตมัน ... แต่เดี๋ยวก่อน! รอสักแป๊บ !! หาก DVD ผิดพลาด คุณจะได้พบข้อบกพร่องที่แปลกประหลาด และจะมีปัญหาอุปสรรคจำนวนมากที่ได้พบการช่วยเหลือ

สาเหตุทั้งสองประการที่พบบ่อยที่สุดสำหรับ DVD จะผิดพลาดคือ

- ปัญหาเกี่ยวกับการดาวน์โหลด ก่อให้เกิดปัญหาในไฟล์ ISO ของคุณ
- ข้อผิดพลาดในระหว่างขั้นตอนการเบิร์นที่ทำการเปลี่ยนแปลงเนื้อหา liveDVD ของคุณ

MD5 signature 5 ซึ่งปัจจุบันในหน้าดาวน์โหลด มีวิธีที่รวดเร็วสำหรับคุณเพื่อให้แน่ใจว่าไฟล์ ISO ของคุณเป็นเหมือนที่ควรจะเป็น ดังนั้นขอให้ตรวจสอบไฟล์ ISO ที่คุณเพิ่งดาวน์โหลดก่อนที่จะเบิร์นมัน และป้องกันตัวเองจากปัญหาที่แฝงเร้นจำนวนมาก

ถ้าคุณเรียกใช้รุ่นของลินุกซ์ใดๆที่คุณอาจมีโปรแกรม md5sum ที่ติดตั้งมาพร้อม เปิด terminal และ "cd" ไปยังไดเรกทอรีที่ไฟล์ ISO ของคุณ(เช่น ถ้า "linuxmint.iso" อยู่บนเดสก์ท็อป) เปิด terminal และพิมพ์:

```
cd ~/Desktop
md5sum linuxmint.iso
```

คำสั่งนี้ควรส่งอนุกรมหมายเลขและตัวอักษรออกไป ซึ่งประกอบด้วยผลรวม MD5 หรือลายเซ็นของไฟล์ ISO ของคุณ โดยการออกแบบ การเปลี่ยนแปลงขนาดเล็กใดๆไปที่ไฟล์ ISO จะทำให้ลายเซ็นนี้แตกต่างกันอย่างมีนัยสำคัญ ช่วยให้เราสามารถตรวจสอบว่าไฟล์นั้นตรงตามที่มันควรจะเป็น

เปรียบเทียบกับลายเซ็นกับอีกอันหนึ่งในหน้าดาวน์โหลดของเว็บไซต์ของลินุกซ์มินท์ หากทั้งสองลายเซ็นเหมือนกัน แล้วคุณจะรู้ว่า ISO ไฟล์ของคุณตรงกันกับต้นฉบับและคุณสามารถพร้อมที่จะเบิร์นมันในรูปแบบดีวีดี

หากคุณเกิดขึ้นเรียกใช้ Windows โอกาสที่คุณไม่ต้องติดตั้ง md5sum คุณสามารถจะได้รับจากที่นี่: <http://www.etree.org/md5com.html>

วางไฟล์ ISO และ md5sum.exe ในสถานที่เดียวกัน (สมมติว่าใน C: \) และเรียกใช้ "cmd.exe" ในสถานะแวดล้อมบรรทัดคำสั่ง ให้พิมพ์คำสั่งต่อไปนี้:

```
C:
cd \
md5sum linuxmint.iso
```

แล้วเปรียบเทียบลายเซ็นกับอีกอันที่แสดงอยู่บนเว็บไซต์

เบิร์น ISO ไปยังแผ่น DVD

ตอนนี้คุณมีการตรวจสอบไฟล์ ISO ด้วย MD5 คุณพร้อมที่จะเบิร์นมันไปแผ่น DVD เอาแผ่นเปล่า DVD-R (แผ่น DVD-RW ควรจะทำงานเช่นกัน แต่ในสื่อประเภทนี้เป็นที่รู้จักกันว่าจะมีปัญหาเรื่องความเข้ากัน) และทำเครื่องหมายที่คุณชื่นชอบและติดป้ายดีวีดี แม้ว่าการติดฉลากดีวีดีของคุณมีเสียงที่น่ารำคาญ คุณควรจะแน่ใจว่าจะทำเช่นนั้น ในขณะที่คุณสามารถทำให้จบลงง่ายๆด้วยการไม่ติดฉลาก 20 แผ่น และแผ่นดิสก์ที่ไม่มีชื่อปรากฏอยู่บนโต๊ะทำงานของคุณ)

- ใส่เปล่าแผ่น DVD-R ในไดรฟ์และพร้อมที่จะเบิร์น ISO

- ถ้าคุณใช้ลินุกซ์กับ Cinnamon คลิกขวาบนไฟล์ ISO และเลือก: open with: Brasero เลือก "Burn image" และปฏิบัติตามขั้นตอนที่มี (สำหรับ MATE ให้เลือก "Write to Disc")

- ถ้าคุณใช้ลินุกซ์กับ KDE เปิด K3B และในเมนู "Tools" เลือก "Write ISO Image"

- ถ้าคุณใช้ลินุกซ์และต้องการที่จะใช้ terminal จากไต่แรกทอรีที่คุณได้ดาวน์โหลดข้อมูลไป

```
cdrecord -v -dao dev=1,0,0 linuxmint.iso
```

- เปลี่ยนตัวเลขหลังจาก dev = ด้วยตัวเลขอุปกรณ์ที่เหมาะสมสำหรับไดรฟ์แผ่นดิสก์ของคุณ และการใช้ proper iso-name คุณสามารถเรียกใช้

```
cdrecord -scanbus
```

เพื่อค้นหาเปิดเผยสิ่งนี้ คุณอาจจะจำเป็นต้องมีรากที่จะเรียกใช้คำสั่งเหล่านี้

หากคุณใช้ Windows คุณสามารถใช้โปรแกรมดังเช่น InfraRecorder:

http://infirarecorder.sourceforge.net/?page_id=5

หมายเหตุ: ตรวจสอบให้แน่ใจที่จะเบิร์นข้อมูล ISO ไปยังดิสก์ และไม่เขียนไฟล์ ISO ไปยังดิสก์ ความผิดพลาดที่พบบ่อยมากโดยเฉพาะอย่างยิ่งสำหรับคนที่ใช้ Nero โดยแท้จริงเบิร์น ISO ไฟล์บนดิสก์เป็นแฟ้มข้อมูลไฟล์ ISO คือข้อมูลของดิสก์นั้นจะต้องมีการเบิร์น ไม่ได้เป็นไฟล์ปรากฏบนดิสก์ แต่เป็นข้อมูล ISO ซึ่งจะขยายและมีเนื้อหาที่จะถูกเบิร์นลงบนแผ่นดิสก์ หลังจากการเบิร์นแผ่น DVD ที่คุณไม่ควรจะเห็นไฟล์ ISO ภายในแผ่นดิสก์ แต่โฟลเดอร์จะดูเหมือน "casper" หรือ "isolinux" ซอฟต์แวร์เบิร์นส่วนใหญ่มีตัวเลือกพิเศษนี้

บูต LiveDVD

วางแผนดีวีดีในไดรฟ์ และรีสตาร์ทคอมพิวเตอร์ ตอนนี้คุณ akan เห็นหน้าจอต่อไปนี้:



หมายเหตุ: หากคุณไม่เห็นหน้าจอนี้ และ PC บู๊ตตามปกติก็อาจจะเป็นเพราะ BIOS ของคุณไม่ได้ตั้งค่าการบูตในรูปแบบดีวีดี รีสตาร์ทคอมพิวเตอร์และกด F1, F2, Delete หรือ Escape (หรือสิ่งที่สำคัญช่วยให้คุณสามารถเข้าสู่การตั้งค่า BIOS) และเปลี่ยนการตั้งค่า BIOS ของคุณจะบอกคอมพิวเตอร์ของคุณบูตจากไดรฟ์ดีวีดี

ดังนั้นคุณอาจจำเป็นต้องปิด secure boot และ (u)efi และอาจต้องมีการเปลี่ยนแปลงลำดับการบูต

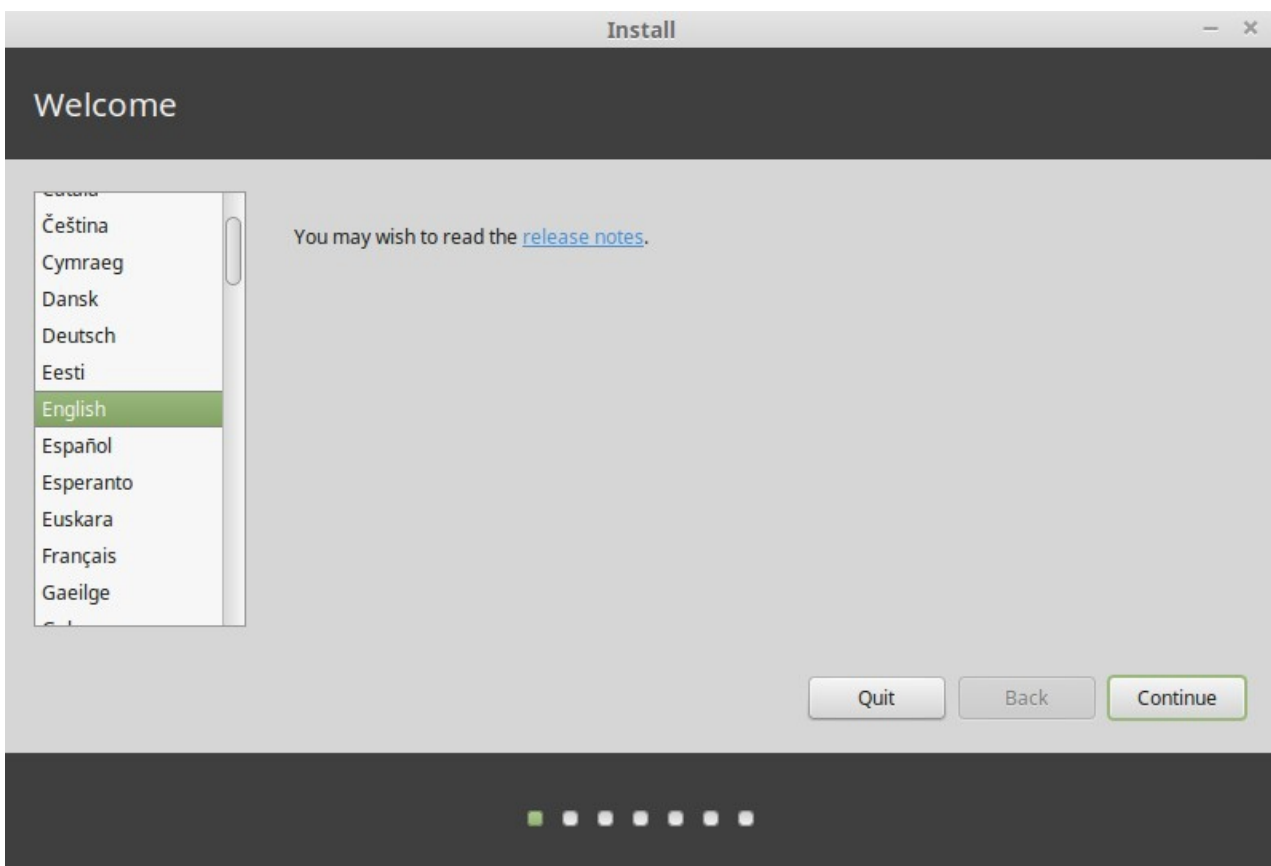
ติดตั้งลินุกซ์มินท์บนฮาร์ดไดรฟ์ของคุณ

จากหน้าจอเริ่มต้นครั้งแรก เลือกตัวเลือก "Start Linux Mint" และกด Enter หลังจากคอยสักครู่หนึ่ง ในขณะที่ระบบดำเนินการเตรียมความพร้อมและคุณ将会เห็นเดสก์ทอป

ในขั้นตอนนี้ ลินุกซ์มินท์ไม่ได้ติดตั้งบนคอมพิวเตอร์ของคุณ มันก็วิ่งออกมาจากดีวีดี ระบบที่คุณมีอยู่ด้านหน้าของคุณ อย่างไรก็ตาม เกือบจะเหมือนเช่นเดียวกับที่คุณจะมีในคอมพิวเตอร์ของคุณหลังจากที่ติดตั้งเสร็จสิ้น

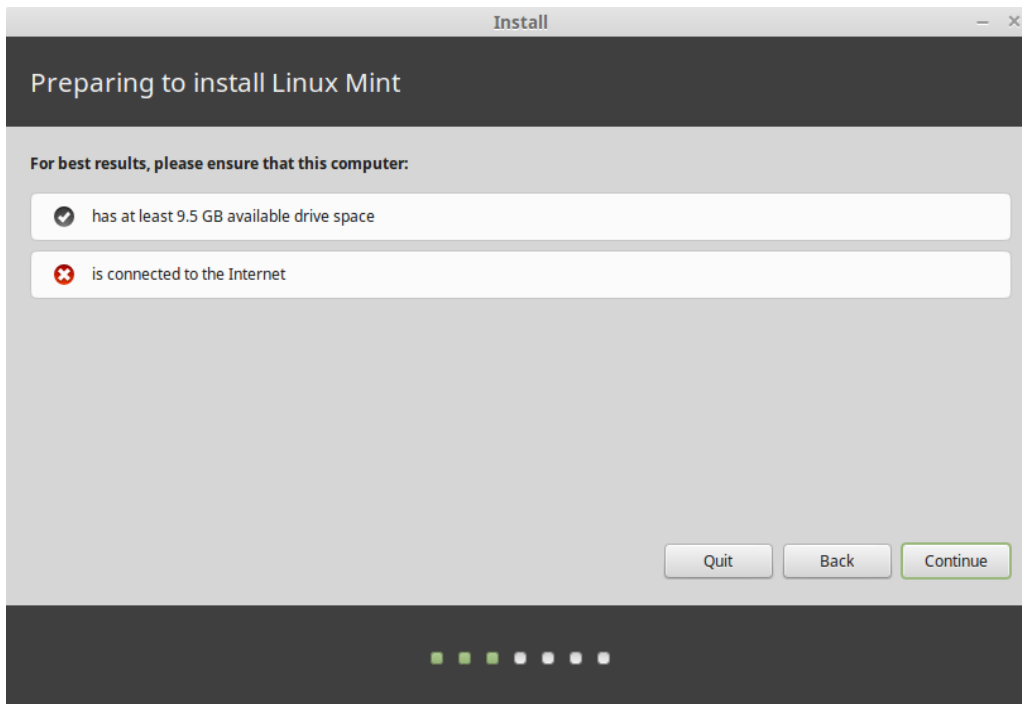
ขอให้สนุกกับมันและดูว่าคุณชอบมัน จำไว้ว่าเมื่อวิ่งออกมาจากดีวีดี ลินุกซ์มินท์ทำงานอย่างน่าสังเกต ช้ากว่าที่ไม่ได้ติดตั้งบนฮาร์ดไดรฟ์ ตั้งแต่มีการอ่านข้อมูลจากไดรฟ์ดีวีดี ซึ่งเป็นสิ่งที่ช้ากว่าฮาร์ดไดรฟ์

เมื่อคุณพร้อม ดับเบิลคลิกที่ "Install Linux Mint" ตั้งอยู่ที่ไอคอนบนเดสก์ทอป การติดตั้ง Installer ปรากฏขึ้น:

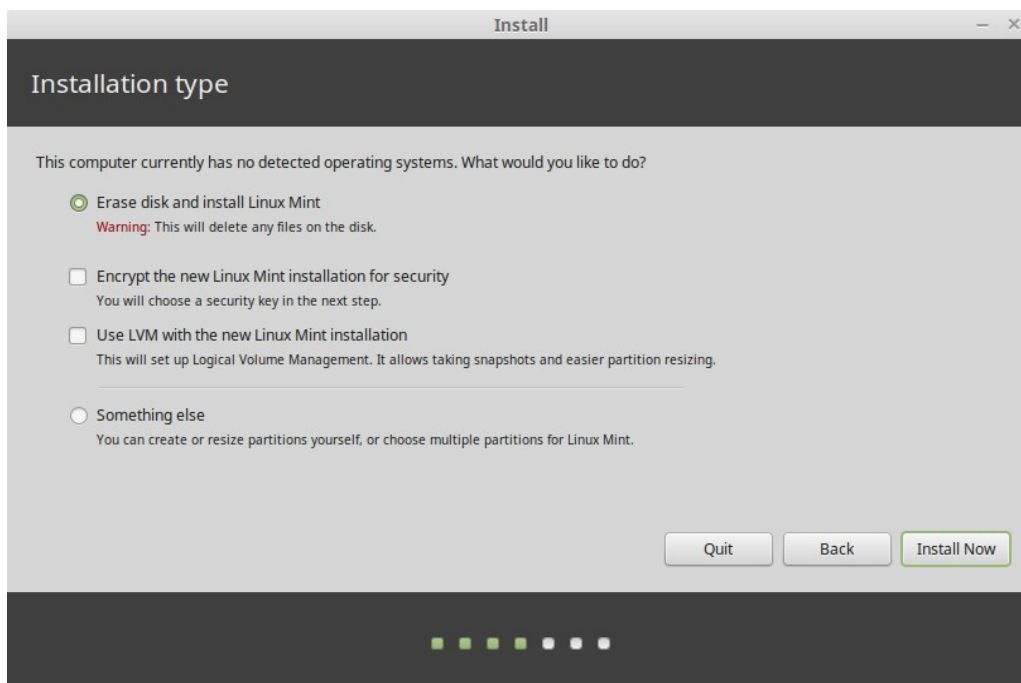


หากคุณยังไม่ได้อ่านบันทึกประจำรุ่น release note และคุณมีการเชื่อมต่ออินเทอร์เน็ตแล้วนี่เป็นโอกาสเหมาะที่จะตรวจสอบพวกเขา เพียงแค่คลิกลิงค์ที่ขีดเส้นใต้ที่มองเห็นได้เมื่อออนไลน์ ก็ขอแนะนำให้ผู้ใช้อ่านบันทึกประจำรุ่นการก่อนติดตั้ง เพื่อให้คำแนะนำด้วยตัวเองของคุณสมบัติใหม่ๆ เช่นเดียวกับปัญหาใดๆที่อาจมีผลต่อการกำหนดค่าฮาร์ดแวร์ของพวกเขาโดยเฉพาะ

เลือกภาษาของคุณและกดปุ่ม "Continue"



ในหน้าจอตัดไป ให้แน่ใจว่าคุณกำลังเชื่อมต่อกับแหล่งจ่ายไฟ (ถ้าคุณกำลังใช้แล็ปท็อป), Internet และคุณมีจำนวนพื้นที่ว่างในดิสก์ที่แนะนำ จากนั้นกดปุ่ม "Continue"

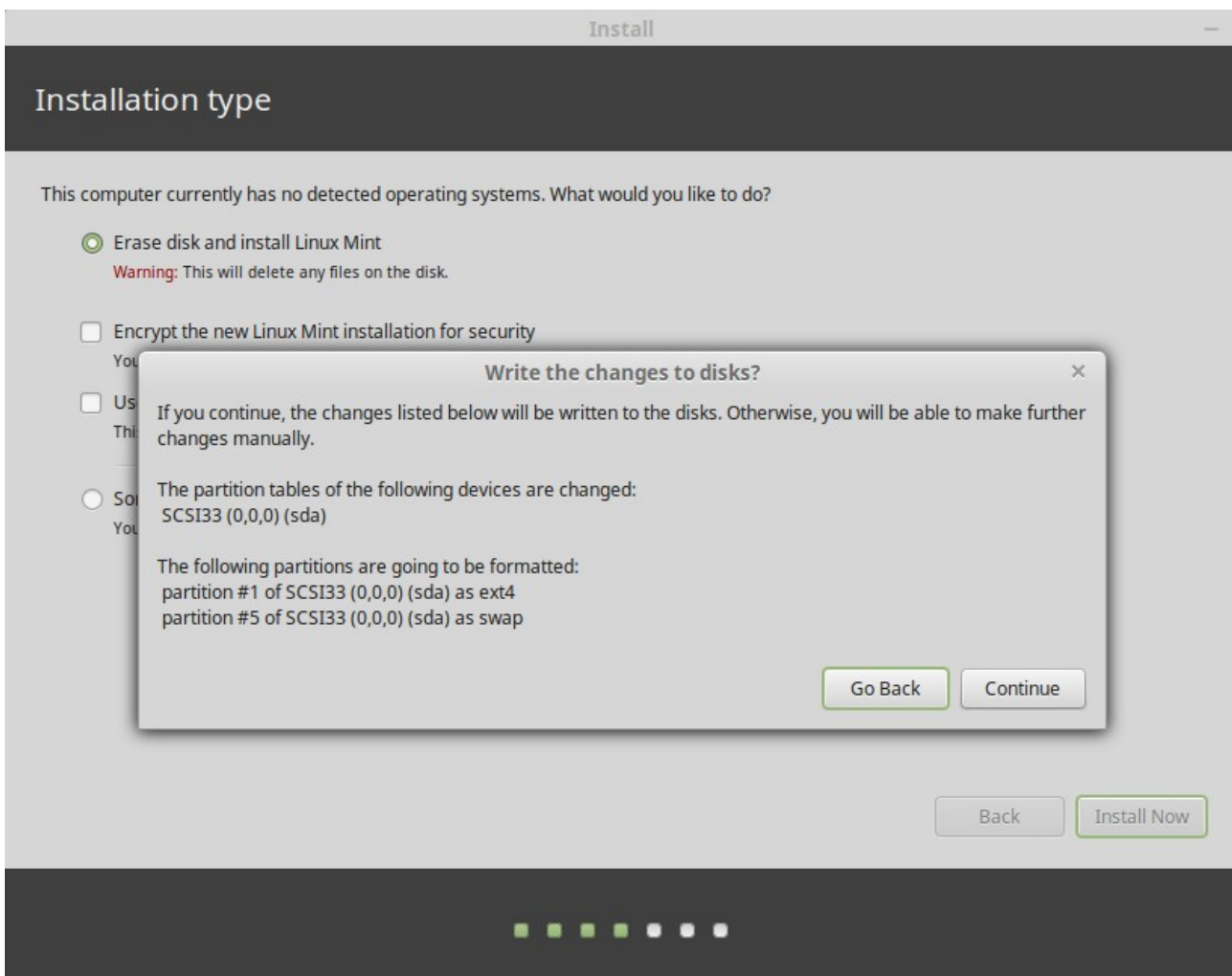


ในหน้าจอตัดไป คุณสามารถกำหนดฮาร์ดไดรฟ์ของคุณทั้งลินุกซ์มินท์หรือติดตั้งควบคู่ไปกับระบบปฏิบัติการอื่นๆ หรือคุณยังสามารถกำหนดและแบ่งพาร์ติชันด้วยตนเอง

- หากคุณเลือกที่จะใช้ดิสก์ทั้งหมด เนื้อหาจะถูกลบและลินุกซ์มินท์จะถูกติดตั้งเฉพาะระบบปฏิบัติการเดียวบนคอมพิวเตอร์ของคุณ

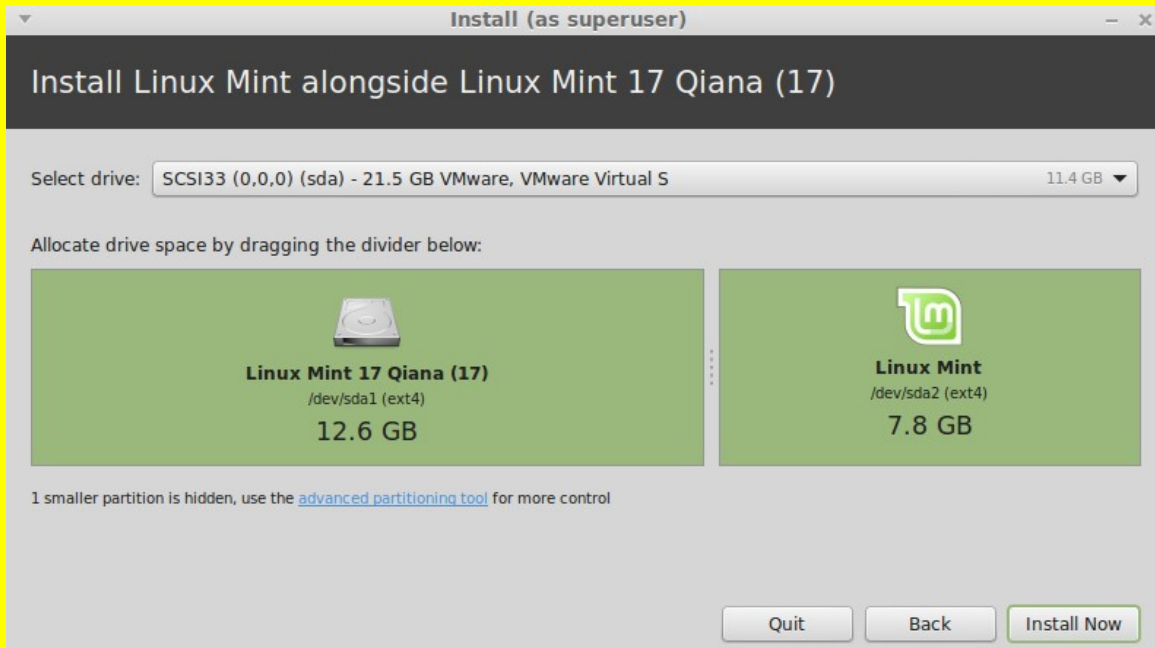
- หากคุณเลือกที่จะติดตั้งร่วมกับระบบปฏิบัติการอื่นๆ การติดตั้งจะใช้พื้นที่ว่างบนพาร์ติชันอื่นๆ ที่จะสร้างขึ้นใหม่สำหรับลินุกซ์มินท์ คุณจะถูกถามว่ามีพื้นที่ว่างแค่ไหนที่คุณต้องการที่จะจัดสรรให้กับมัน ติดตั้งแล้วจะหัดตัวพาร์ติชันและดูแลทุกอย่างให้คุณ การ Post-installation ในเครื่องคอมพิวเตอร์ของคุณจะมีหน้าจอการบูตที่คุณจะสามารถดูระบบปฏิบัติการของคุณทั้งหมด

- หากคุณเลือกที่จะระบุพาร์ติชันด้วยตนเอง ตัวแก้ไขพาร์ติชันจะปรากฏให้คุณควบคุมการแบ่งพาร์ติชันของฮาร์ดไดรฟ์ของคุณ นี่จะแนะนำเฉพาะกับผู้ใช้ขั้นสูงที่เข้าใจวิธีการแบ่งพาร์ติชันทำงานภายใต้ลินุกซ์ โปรดทราบว่าลินุกซ์มินท์ต้องมีพาร์ติชันอย่างน้อย 6GB และขนาดที่แนะนำสำหรับพาร์ติชัน swap เป็น 1.5 เท่าของจำนวน RAM ที่มีอยู่บนคอมพิวเตอร์



เลือกตัวเลือกที่เหมาะสมและคลิกที่ปุ่ม “Install Now” ในขั้นตอนนี้ การติดตั้งที่เกิดขึ้นในพื้นที่หลังและการติดตั้งจะถามคำถามการที่คุณติดตั้ง:

(สำหรับ MATE เลือกตัวเลือกที่เหมาะสมและคลิกที่ปุ่ม “Continue” หรือ “Install Now”)

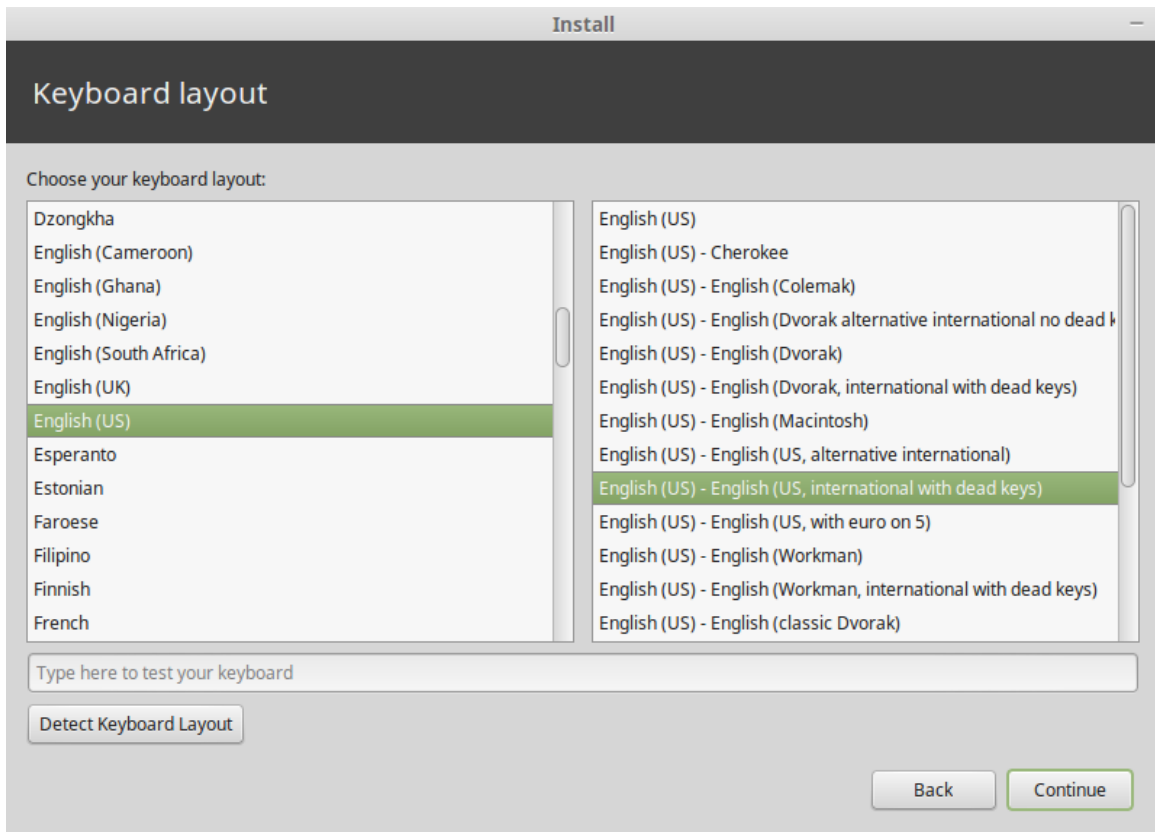


หากคุณป้อน "Continue" ในหน้าจอสุดท้าย แล้วหน้าจอถัดไปจะช่วยให้คุณมีตัวเลือกมากขึ้น ในหน้าจอที่พิมพ์ออกมาตั้งข้างต้น คุณสามารถปรับขนาดพาร์ทิชันใหม่ขึ้นอยู่กับพื้นที่ที่มีอยู่ในระบบปฏิบัติการอื่น ๆ เมื่อพร้อมแล้วให้กดปุ่ม "Install Now" เพื่อเริ่มการติดตั้ง



เลือกสถานที่ของคุณบนแผนที่โดยการคลิกที่เมืองซึ่งเป็นที่ใกล้กับคุณที่สุด วัตถุประสงค์ของขั้นตอนนี้คือการระบุโซนเวลาของคุณ ตรวจสอบให้แน่ใจว่า "เวลาปัจจุบัน" จะปรากฏขึ้นได้อย่างถูกต้องและคลิกที่ปุ่ม "Continue"

หมายเหตุ: บางครั้งติดตั้งไม่ถูกต้อง จะจัดการปรับเวลาฤดูร้อน / ฤดูหนาว ดังนั้นแม้การเลือกเมืองที่เหมาะสมที่คุณอาจจะเห็นความแตกต่างของชั่วโมงหรือเวลาที่ถูกต้อง ก็ไม่สนใจเรื่องนี้ในขั้นตอนนี้และอย่าลืมตรวจสอบให้แน่ใจว่าเวลาถูกต้อง หลังจากที่คุณรีบูตเครื่องใหม่ของคุณในการติดตั้งลินุกซ์มินท์สก์ท็อป



เลือกรูปแบบแป้นพิมพ์ของคุณ หาก你不แน่ใจว่าเกี่ยวกับรูปแบบที่ตรงกับแป้นพิมพ์ที่คุณมี ให้คลิกที่ช่องข้อความที่ด้านล่างของหน้าจอและเริ่มพิมพ์ด้วยแป้นพิมพ์ของคุณ ตรวจสอบให้แน่ใจว่าปุ่มที่คุณกดตรงกับตัวอักษรที่ปรากฏในช่องข้อความเพื่อให้แน่ใจว่าคุณได้เลือกรูปแบบแป้นพิมพ์ที่เหมาะสม บางรูปแบบจะแตกต่างกันเพียงบางส่วนโดยพิจารณาถึงเครื่องหมายแสดงการเน้นเสียง ตัวเลขและสัญลักษณ์เครื่องหมายวรรคตอน เพื่อให้แน่ใจว่าการทดสอบเหล่านี้จะเป็นไปได้ด้วยดี

เมื่อคุณพร้อม ให้คลิกปุ่ม "Forward" (สำหรับ MATE ให้คลิกปุ่ม "Continue")

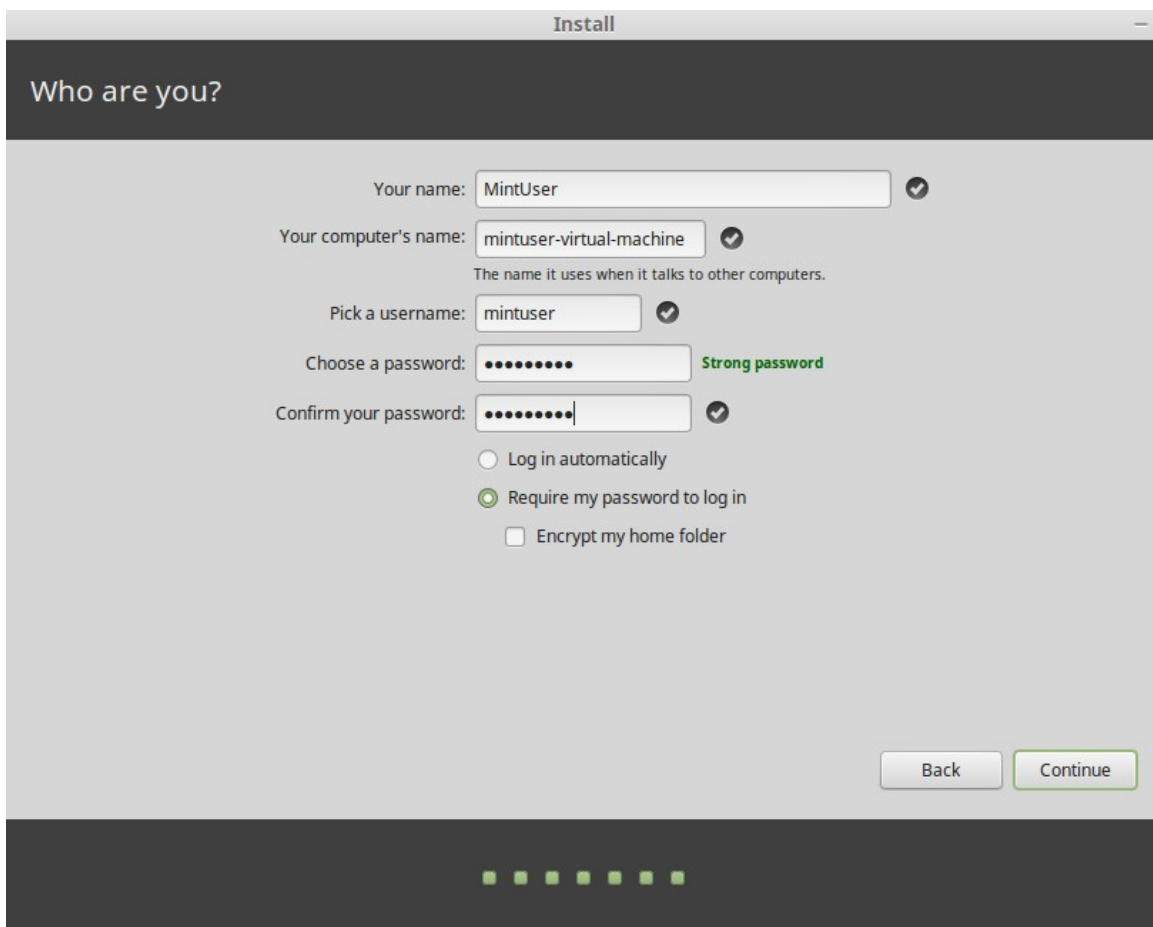
ใส่ชื่อจริงของคุณและชื่อผู้ใช้และรหัสผ่าน เวลาที่คุณจะใช้ลินุกซ์มินท์ทุกครั้ง คุณจะใช้บัญชีของคุณด้วยชื่อผู้ใช้และรหัสผ่าน เมื่อลินุกซ์มินท์มีการติดตั้งคุณสามารถที่จะกำหนดบัญชีอื่นๆ ถ้าคนอื่น ๆ มีการใช้คอมพิวเตอร์เครื่องนี้ ยังให้ชื่อคอมพิวเตอร์ของคุณ ชื่อนี้จะถูกใช้โดยคอมพิวเตอร์ของคุณบนเครือข่ายหรือใน

สถานที่ต่างๆของระบบ ถ้าคุณไม่เคยคิดจริงๆเกี่ยวกับการตั้งชื่อคอมพิวเตอร์ของคุณ แล้วตอนนี้เป็นเวลาที่จะตั้งชื่อ คนทั่วไปรับดอกไม้ (ดอกกรักเร่, กุหลาบ, ดอกทิวลิป) หรือดาวเคราะห์ (ดาวอังคาร, ดาวพฤหัสบดี, ดาวพลูโต) ชื่อสำหรับเครื่องคอมพิวเตอร์ในเครือข่ายของพวกเขา มันขึ้นอยู่กับสิ่งที่คุณต้องการจะใช้ แต่ให้แน่ใจว่าจะเลือกชื่อที่คุณต้องการและคุณสามารถที่จะจำได้ง่าย

หมายเหตุ: ตัวอักษรตัวพิมพ์ใหญ่ ช่องว่าง และอักขระพิเศษไม่ได้รับอนุญาตในชื่อผู้ใช้ หรือในชื่อของคอมพิวเตอร์

หากคุณเป็นคนเดียวที่ใช้คอมพิวเตอร์และคุณต้องการที่จะหลีกเลี่ยงหน้าจอเข้าการเข้าระบบ ให้เลือกตัวเลือก "Log in automatically"

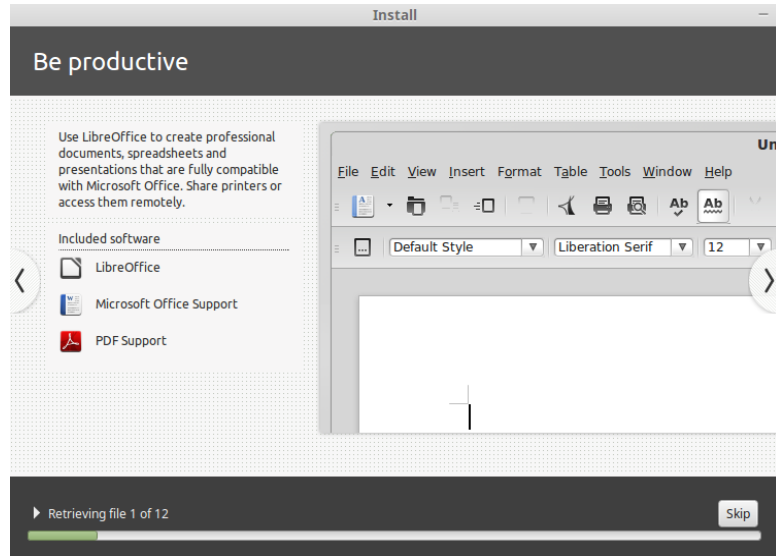
เมื่อคุณพร้อม ให้คลิกที่ปุ่ม "Forward" (สำหรับ MATTE คลิกที่ปุ่ม "Continue")



ตัวติดตั้งอาจตรวจสอบระบบปฏิบัติการอื่นๆ ในคอมพิวเตอร์ของคุณ และถามคุณถ้าคุณต้องการโอนย้ายข้อมูลส่วนตัวบางอย่าง ซึ่งโดยปกติจะช่วยให้คุณสามารถที่จะโยกย้าย ที่คั่นหนังสือ bookmark, รายชื่อติดต่อ contact, รายการโปรด favorite และประเภทอื่นๆของข้อมูลส่วนบุคคลจากที่อื่นๆ ระบบปฏิบัติการที่ติดตั้งบนฮาร์ดดิสก์ใดของคุณให้ติดตั้งใหม่เป็นลินุกซ์มินท์ เมื่อคุณพร้อมที่คลิกที่ปุ่ม "Continue"

การติดตั้งควรใช้เวลาระหว่าง 10 และ 15 นาที

รูปสำหรับ Cinnamon Edition



รูปสำหรับ MATE Edition



หมายเหตุ: การติดตั้งจะดาวน์โหลดแพคเกจจากอินเทอร์เน็ตเพื่อสนับสนุนภาษาที่คุณเลือก คอมพิวเตอร์ของคุณจะต้องเชื่อมต่อกับอินเทอร์เน็ตสำหรับการทำงาน มิฉะนั้นเพียงแค่ "ข้าม" ขั้นตอนนั้นและคุณจะสามารถที่จะเพิ่มการสนับสนุนสำหรับภาษาของคุณหลังจากการติดตั้งเสร็จเรียบร้อยแล้วและคุณได้เริ่มมีปฏิสัมพันธ์กับระบบใหม่เข้ามาในระบบใหม่ของคุณ

เมื่อติดตั้งเสร็จแล้วให้คลิกที่ปุ่ม "Restart Now" และสภาพแวดล้อม liveDVD หรือ LiveUSB จะปิดตัวลงเมื่อได้รับแจ้ง เอาทีวีดีออกจากไดรฟ์หรือถอด USB และกด Enter คอมพิวเตอร์พร้อมจะบูตลินุกซ์จากฮาร์ดไดรฟ์

ลำดับการบูต

เมื่อรีบูต ถ้าคุณมีระบบปฏิบัติการมากกว่าหนึ่งติดตั้ง คุณจะเห็นเมนู "บูต" เมื่อลินุกซ์มินท์ที่โหลดเสร็จ คุณจะเห็นหน้าจอใหม่เชิญชวนให้คุณใส่ชื่อผู้ใช้และรหัสผ่านของคุณ หน้าจอนี้คือ "MDM Login Manager" และมักจะเรียกว่า "MDM" ป้อนรหัสผ่านที่คุณเลือกระหว่างการติดตั้ง

หมายเหตุ: โดยค่าเริ่มต้น รหัสผ่าน "root" ของคุณเป็นเช่นเดียวกับรหัสผ่านที่คุณเลือกระหว่างการติดตั้ง หาก你不知道ว่าสิ่งนี้หมายถึงอะไร ไม่ต้องกังวลเกี่ยวกับเรื่องนี้

เดสก์ทอปเบื้องต้น

ส่วนของคุณีนี้จะมุ่งเน้นไปที่เทคโนโลยีและเครื่องมือที่มีความเฉพาะเจาะจงกับลินุกซ์มินท์ และให้ข้อมูลเกี่ยวกับบางส่วนของการใช้งานและเทคโนโลยีที่ถูกรวมโดยเริ่มต้นใน Cinnamon Edition

The Cinnamon/MATE Desktop

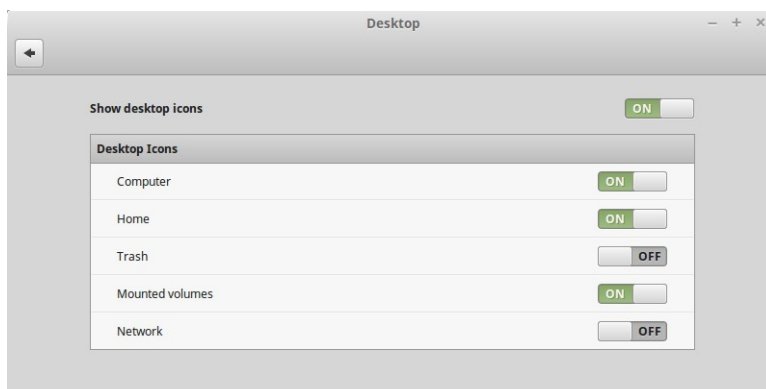
"เดสก์ทอป" เป็นส่วนหนึ่งของระบบปฏิบัติการซึ่งรับผิดชอบในการองค์ประกอบที่ปรากฏบนเดสก์ทอป: แผงหน้าปัด(Panel), วอลล์เปเปอร์(Wallpaper), ศูนย์ควบคุม(Control Center) , เมนูต่างๆ(menu) ... ฯลฯ

Cinnamon Edition ของลินุกซ์มินท์ใช้ เดสก์ทอป "Cinnamon" ซึ่งทั้งใช้งานง่ายและมีประสิทธิภาพ (สำหรับ MATE Edition ใช้ เดสก์ทอป "MATE")

การตั้งค่าเดสก์ทอป

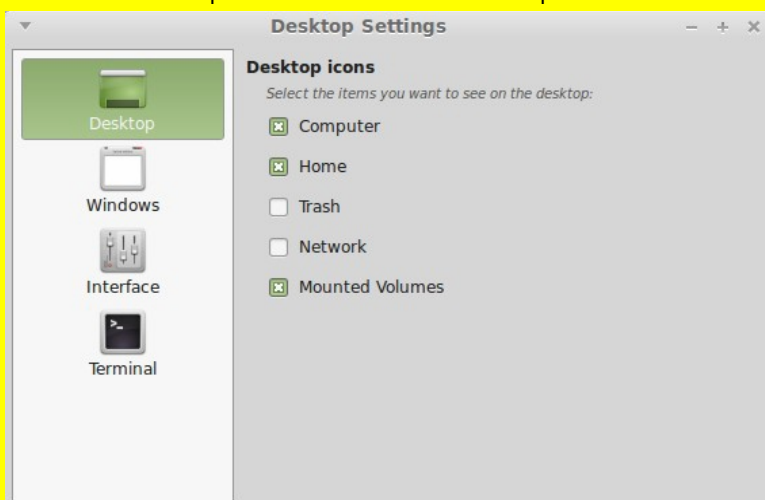
"Desktop" เป็นเมนูที่ช่วยให้คุณได้กำหนดมุมมองได้อย่างรวดเร็วของเดสก์ทอป Cinnamon ของคุณที่คุณจะใช้มากที่สุด

เปิดได้โดยคลิกที่ "Menu" (ในมุมล่างซ้ายของหน้าจอของคุณ) แล้วเลือก "System Settings" และคลิกที่ "Desktop"



สำหรับ MATE : "Desktop Settings" เป็นเครื่องมือในการพัฒนาพิเศษสำหรับมินท์ลินุกซ์ที่ช่วยให้คุณกำหนดมุมมองได้อย่างรวดเร็วของเดสก์ทอป MATE ของคุณที่คุณจะใช้มากที่สุด

เปิดได้โดยคลิกที่ "Menu" (ในมุมล่างซ้ายของหน้าจอของคุณ) แล้วเลือก "Preferences" และคลิกที่ "Desktop Settings"



ทำความเข้าใจกับเมนู

ลินุกซ์มินท์มาพร้อมกับเมนูเริ่มต้น Cinnamon ในการเปิดให้เมนูคลิกที่ปุ่ม “Menu” ที่มุมล่างซ้ายของหน้าจอ หรือกด CTRL + SUPER_L (“Super_L” เป็นแป้นอักษรของ Windows ด้านซ้ายบนแป้นพิมพ์ของคุณ)

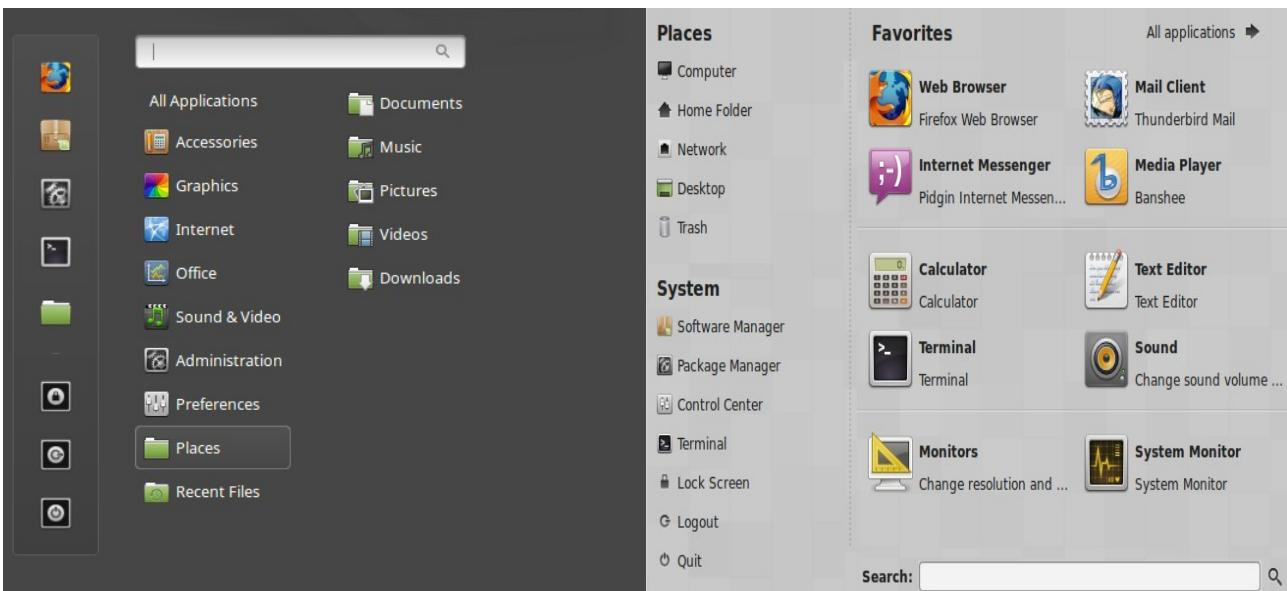
สำหรับ MATE : ลินุกซ์มินท์มาพร้อม unique menu เมนูนี้เป็นแรงบันดาลใจครั้งแรกโดยเมนู “Slab” ที่พัฒนาโดย SUSE แต่มันแตกต่างจากในหลาย ๆ ด้าน

ลินุกซ์มินท์ยังมาพร้อมกับเริ่มต้นเมนู MATE ที่คุณสามารถเปิดใช้งานจะเข้ามาแทนที่เมนูลินุกซ์มินท์, ที่เราจะได้เรียนรู้วิธีการทำในภายหลัง คือเมนูลินุกซ์มินท์ แต่เป็นการเรียนรู้ที่คุ้มค่า แม้ว่ามันจะแตกต่างจากสิ่งที่คุณอาจจะใช้ คุณอาจจะรักมันเมื่อคุณได้ใช้มัน

“Places” menu (เมนู“ตำแหน่งสถานที่”)

รูปสำหรับ Cinnamon

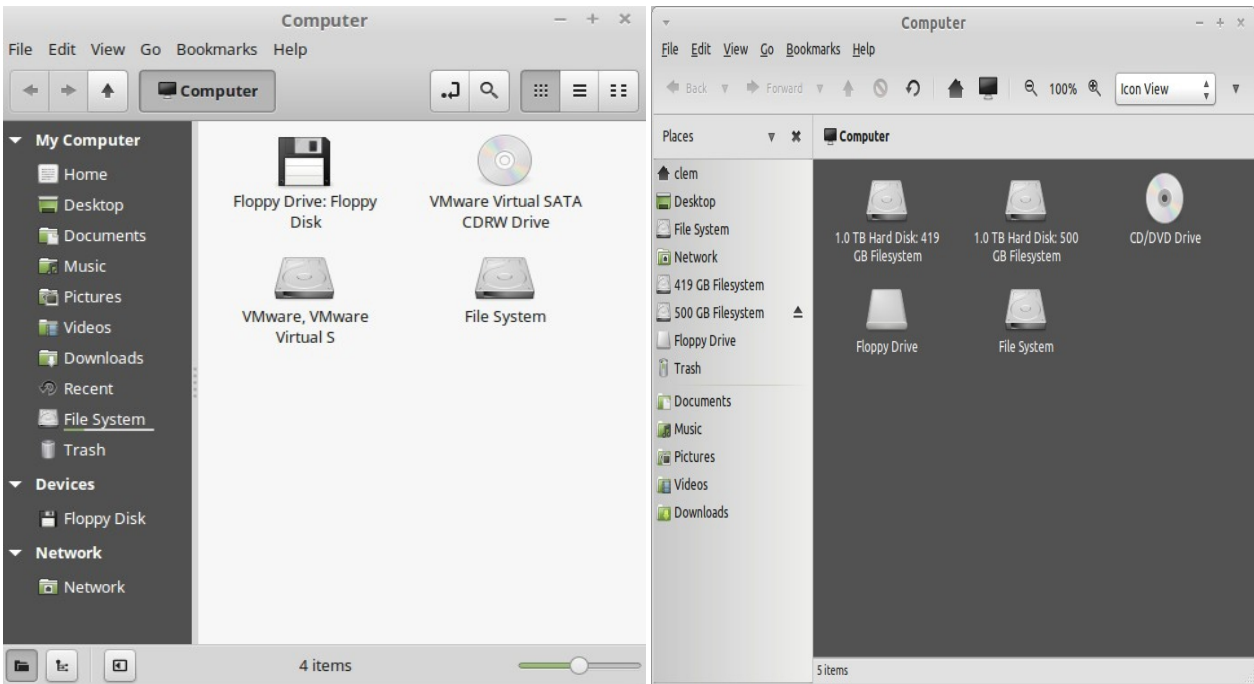
(และรูปสำหรับ mate)



เมื่อคุณเลือกส่วนที่เรียกว่า “Places” แล้วคุณจะเห็นห้ารายการ รายการเหล่านี้ให้การเข้าถึงที่รวดเร็วไปยังตำแหน่งสถานที่ที่สำคัญที่สุดภายใน Cinnamon เดสก์ท็อปของคุณ (สำหรับ MATE จะเป็นบริการห้าปุ่ม)

รูปสำหรับ Cinnamon

(และรูปสำหรับ mate)

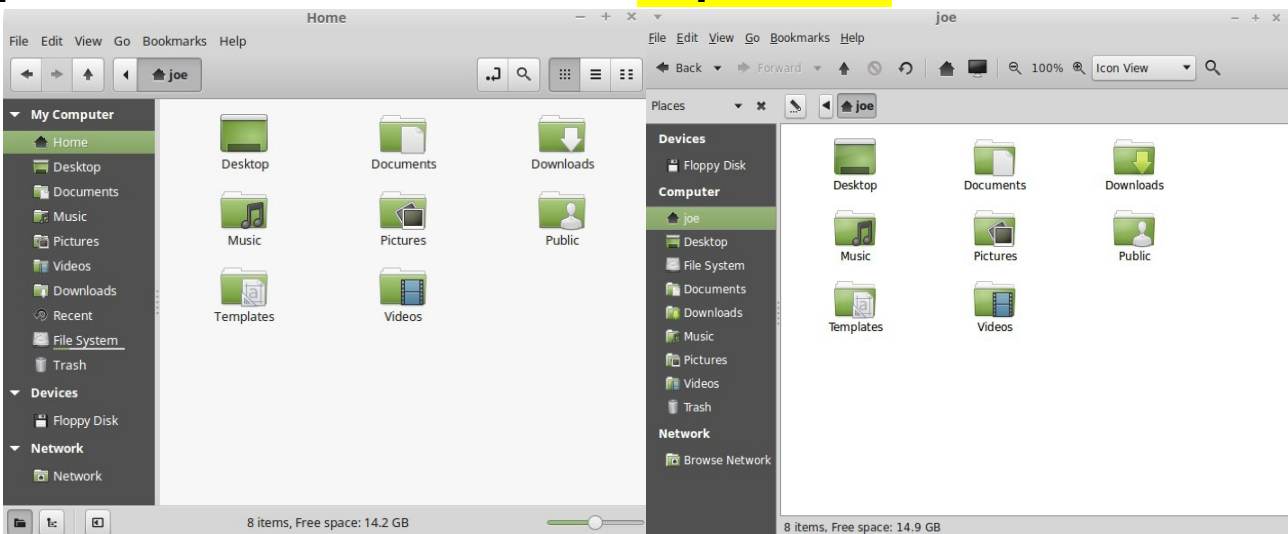


ตำแหน่งสถานที่ “Computer” แสดงให้เห็นถึงปริมาณการจัดเก็บข้อมูลที่มีอยู่ในเครื่องคอมพิวเตอร์ของคุณ ถ้าพาร์ทิชันของคุณจะถูกติดตั้งอยู่แล้ว และ “Desktop Settings” ถูกตั้งค่าให้แสดง “Mounted Volumes” บนเดสก์ทอป แล้วคุณอาจจะไม่จำเป็นต้องใช้ในการเข้าถึงตำแหน่งสถานที่นี้บ่อยครั้ง อย่างไรก็ตาม ถ้าคุณเลือกที่จะไม่แสดงปริมาณการติดตั้ง (mounted volume) บนเดสก์ทอปของคุณ หรือหากคุณต้องการที่จะติดพาร์ทิชันที่ไม่ได้ติดตั้งโดยค่าเริ่มต้น ตำแหน่งสถานที่นี้สามารถพิสูจน์ได้ว่ามีประโยชน์มาก

ในทางตรงกันข้าม “Home” คือสถานที่หนึ่งของปุ่มเมนู ที่คุณอาจจะใช้มากที่สุด หากเคยใช้ Cinnamon มาก่อน คุณอาจใช้การคลิกไอคอน “Home” ที่วางบนเดสก์ทอป เมื่อหน้าต่างถูกเปิดและเมื่อเดสก์ทอปไม่สามารถมองเห็นได้อย่างสมบูรณ์ เมนูพิสูจน์ได้ว่าเป็นประโยชน์มาก โดยเอื้ออำนวยคุณด้วยหนทางที่เข้าถึง “Home” ของคุณได้อย่างรวดเร็ว

รูปสำหรับ Cinnamon

(และรูปสำหรับ mate)



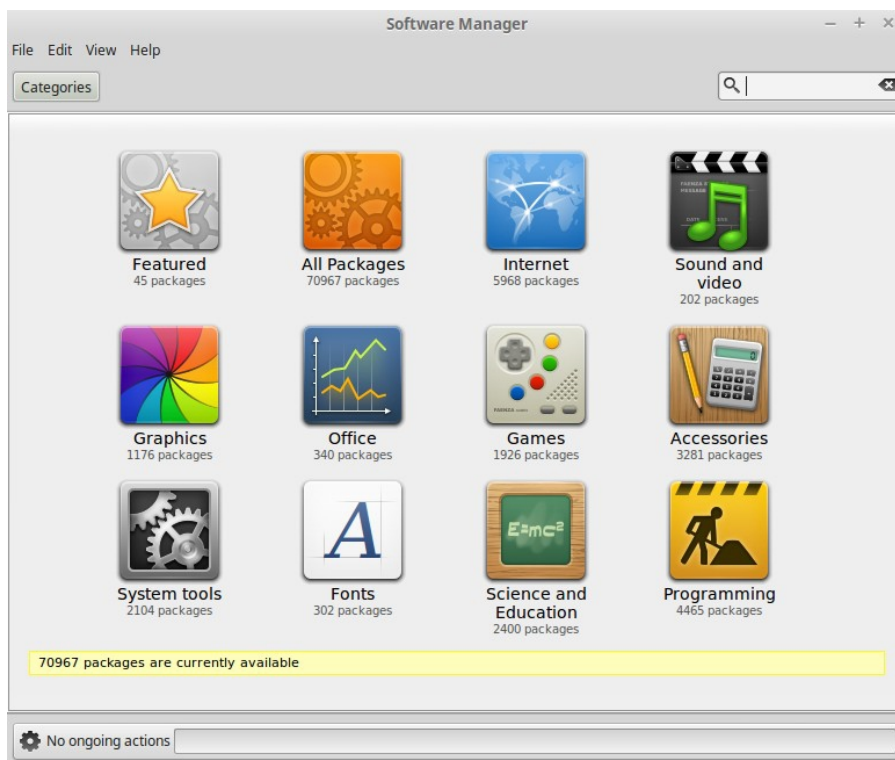
- โฟลเดอร์ “Home” ของคุณ ยังคงให้คุณมีตำแหน่งสถานที่เพื่อวางข้อมูลส่วนตัวทั้งหมดของคุณ
- โฟลเดอร์ “Desktop” สอดคล้องกับสิ่งที่จะปรากฏบนเดสก์ทอปของคุณ ดังนั้นการวางแฟ้มที่นี้จะเป็นการวางไว้บนเดสก์ทอปของคุณด้วย ผลลัพธ์เดียวกัน สามารถทำได้โดยการลากไฟล์ลงบนเดสก์ทอป
 - ตำแหน่งสถานที่ “Network” (สำหรับ MATE ใช้ “Browse Network”) แสดงผลอย่างเรียบง่ายให้คุณเห็นคอมพิวเตอร์เครื่องอื่นๆ บริการที่ใช้ร่วมกัน โดเมน และกลุ่มงานนำเสนอบนเครือข่ายของคุณ
 - ตำแหน่งสถานที่ “Trash” เป็นที่ไฟล์สิ้นสุดลง หลังจากที่ถูกลบพวกเขา

เมื่อคุณคลิกขวาที่ไฟล์ คุณสามารถเป็นได้ทั้ง “Move to Trash”(ย้ายไปที่ถังขยะ) หรือ “Delete”(ลบ) หากคุณเลือกที่จะ “ลบ” ไฟล์จะถูกลบออกอย่างถาวรและตามปกติคุณจะไม่สามารถที่จะกู้คืนได้

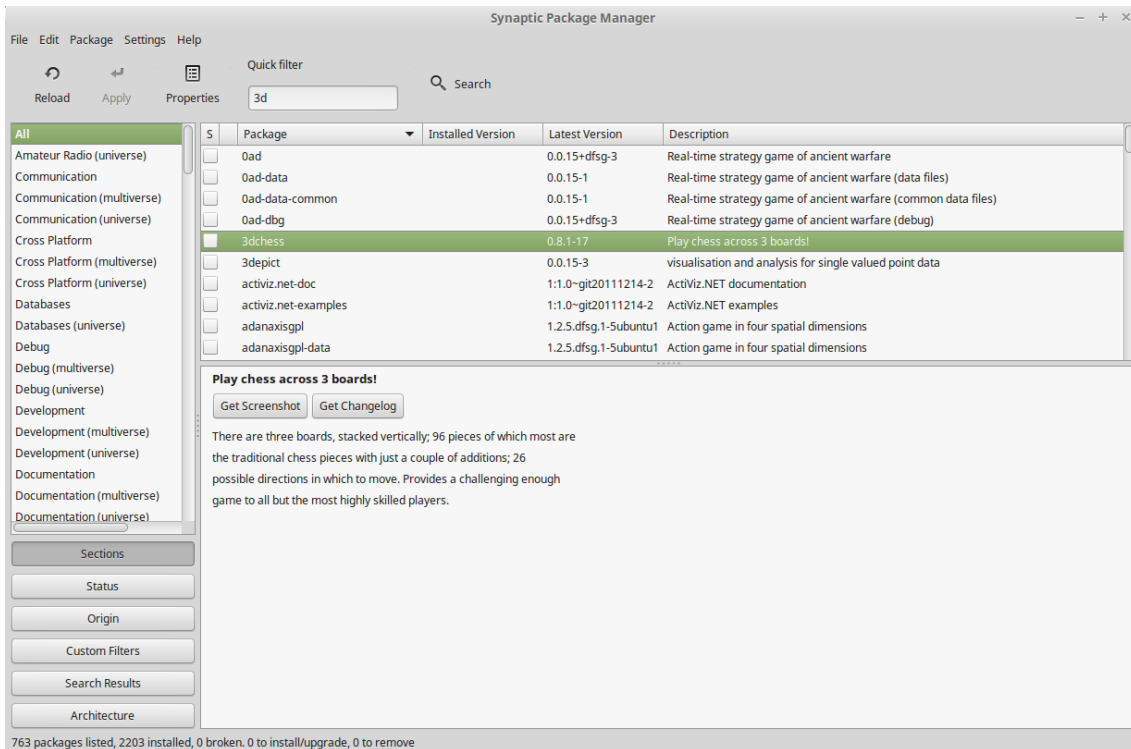
หากคุณเลือก “ย้ายไปที่ถังขยะ” จะถูกย้ายไปตำแหน่งสถานที่ “ถังขยะ” ซึ่งสามารถเข้าถึงได้จากเมนู จากนั้นคุณสามารถลากและวางไว้ที่อื่นถ้าคุณต้องการที่จะเรียกคืน ลบหนึ่งไฟล์หรือมากกว่าหนึ่งไฟล์ หรือให้เลือก “Empty Trash”(ขยะที่ว่างเปล่า) ถ้าคุณต้องการที่จะลบทุกรายการจากถังขยะ

The “System” menu (เมนูระบบ)

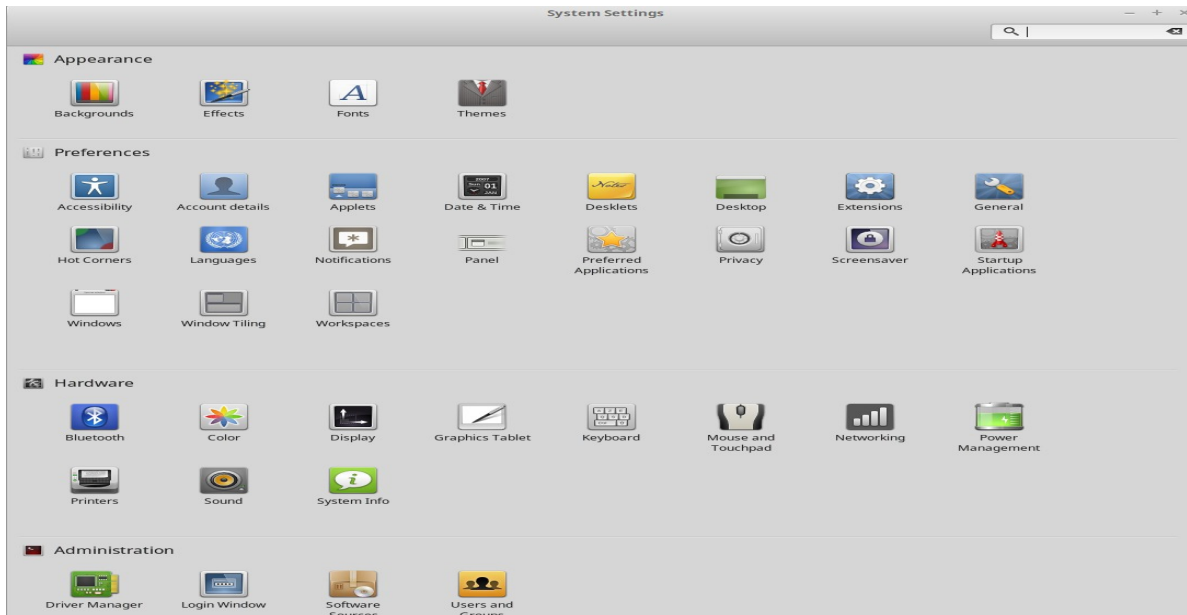
มีจำนวนตัวเลือกระบบในเมนูที่มี เหล่านี้ให้การเข้าถึงอย่างรวดเร็วถึงคุณสมบัติที่สำคัญของระบบ บ่อยครั้งที่คุณต้องใส่รหัสผ่านของคุณที่ไม่มีสิทธิการใช้งาน ตัวเลือกเหล่านี้เป็นไปไม่ได้



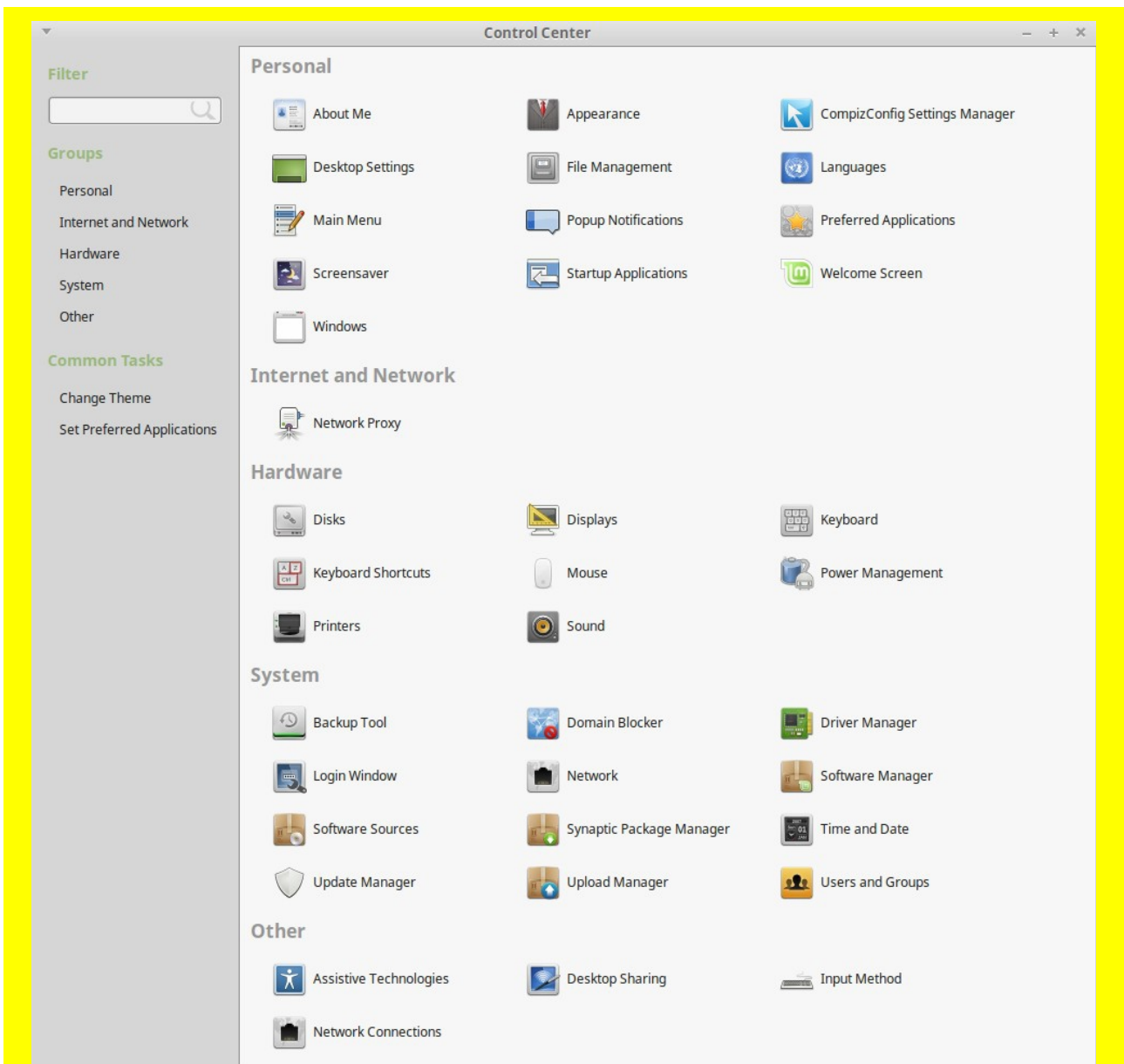
ปุ่ม “Software Manager” เปิดการใช้งานซอฟต์แวร์ตัวจัดการลินุกซ์มินท์ โปรแกรมนี้เป็นวิธีที่แนะนำในการติดตั้งซอฟต์แวร์ในลินุกซ์มินท์ เราจะพูดคุยเพิ่มเติมเกี่ยวกับคุณลักษณะในภายหลัง สำหรับตอนนี้ให้สำรวจตัวเลือกอื่น ๆ เพื่อความปลอดภัยของคุณจะต้องป้อนรหัสผ่านของคุณเพื่อให้ได้รับสิทธิในระบบ



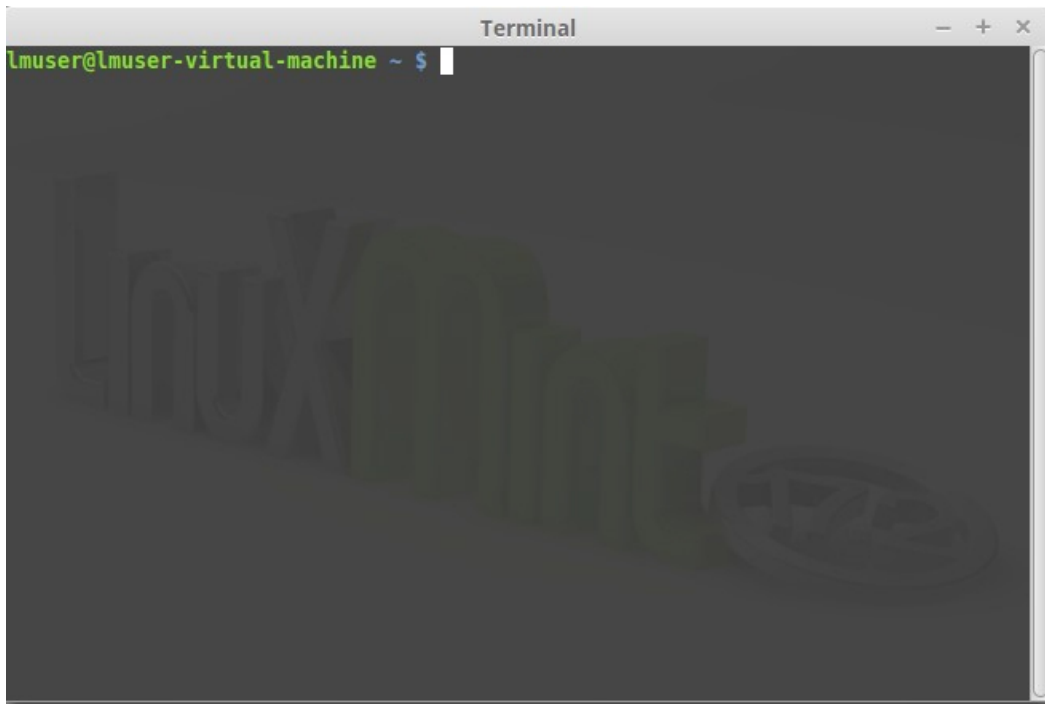
ปุ่ม “Package Manager” ที่เรียกว่า "Synaptic" วัตถุประสงค์ของโปรแกรมนี้คือการจัดการแพ็คเกจที่ติดตั้งบนคอมพิวเตอร์ของคุณและแพ็คเกจมีอยู่ในคลังข้อมูล หากยังไม่สามารถทำความเข้าใจกับมากพอกับตัวคุณเลย คุณยังไม่ต้องกังวล เราจะพูดคุยเกี่ยวกับแพ็คเกจและวิธีการทำงานในรายละเอียดให้มากขึ้นในภายหลัง



ปุ่ม “System Settings” เปิดการใช้งานตัวศูนย์ควบคุม Cinnamon โปรแกรมนี้ช่วยให้คุณกำหนดลักษณะของเดสก์ท็อป Cinnamon และของเครื่องคอมพิวเตอร์โดยทั่วไป เราจะผ่านไปในแต่ละรายการภายในศูนย์ควบคุมนี้ในเวลาต่อมา (สำหรับ MATE ใช้ปุ่ม Control Center ดังจะได้อธิบายต่อไป)



สำหรับ MATE ใช้ปุ่ม “Control Center” เปิดตัว ศูนย์ควบคุม MATE โปรแกรมนี้ช่วยให้คุณกำหนดลักษณะของเดสก์ท็อป MATE และคอมพิวเตอร์โดยทั่วไป เราจะผ่านไปแต่ละรายการนี้ภายใน Control Center ในเวลาต่อมา



ปุ่ม "Terminal" เปิดการใช้งานตัวแอปพลิเคชันที่เรียกว่า "Terminal" ซึ่งช่วยให้คุณสามารถป้อนคำสั่งโดยตรงโดยใช้แป้นพิมพ์ หากคุณกำลังใช้ Microsoft Windows คุณอาจคิดว่านี่เป็นหมวกใบเก่าเพราะใน Windows บรรทัดคำสั่งยังไม่ได้ก้าวหน้ามากไปกว่า "DOS prompt" และซ่อนอยู่ในเมนูเสริม หนึ่งในวิธีการที่ระบบลินุกซ์แตกต่างจากระบบ Windows เป็นที่ terminal เป็นสิ่งที่สำคัญมากในลินุกซ์ ขณะที่มันมักจะใช้เป็นยิ่งกว่าวิธีการควบคุมโดยตรงผ่านคอมพิวเตอร์มากกว่าหนึ่งเครื่อง เราอาจจะยอมรับว่า Terminal ไม่ได้เป็นแอปพลิเคชันที่ดึงดูดสายตาใจที่สุด ที่ได้รวมอยู่ในลินุกซ์มินท์ แต่มันก็คุ้มค่าที่จะรู้ว่ามันมีประสิทธิภาพอย่างมากที่สุด และเมื่อได้เรียนรู้ก็ไม่ยากมากที่จะใช้

ในความเป็นจริง มันคุ้มค่าที่จะทำความเข้าใจทุกคำสั่งที่คุณดำเนินการ โดยใช้สภาพแวดล้อมเดสก์ทอปแบบกราฟิกโดยการผ่าน Terminal. เมื่อคุณคลิกที่ไอคอนบนเมนู ตัวอย่างเช่น คุณกำลังการเรียนรู้การสอน Cinnamon ผ่านคำแนะนำเรื่องใจความสำคัญกับ Terminal. ขณะที่ทำแบบฝึกหัดการเรียนรู้การสอน ถ้าคุณคลิกขวาที่ "Menu" ที่มุมซ้ายด้านล่างของเดสก์ทอป ให้เลือกกำหนดค่า ให้คลิกที่ "Open the menu editor" (สำหรับ MATE ให้เปิด "Main Menu" จากหมวด "Look and Feel" ของ "Control Center") และไปที่เมนูใดๆ ของแอปพลิเคชัน เลือกแอปพลิเคชันสักอัน และคลิกที่ปุ่มคุณสมบัติ properties คุณจะเห็นใน "Command" เขตข้อมูลข้อความคำสั่งจะถูกส่งผ่านไปยังระบบเมื่อคุณคลิกที่รายการของโปรแกรมแอปพลิเคชันในเมนู ในคำสั่งอื่นๆ คุณใช้งาน Terminal เรียบร้อยแล้วในบางครั้ง บางทีเป็นไปได้ว่าไม่ได้ตระหนักถึงมัน

สิ่งที่แตกต่างกัน ถูกแทนด้วยการที่คุณพิมพ์คำสั่งออกไป เดสก์ทอปของคุณ ทำมันสำหรับคุณ (ซึ่งเป็นสิ่งที่ดีเพราะไม่มีใครต้องการที่จะจำชื่อหลายร้อยแอปพลิเคชันตลอดเวลา)

ไม่ช้าก็เร็ว อย่างไรก็ตามคุณอาจจะต้องอยู่ในสถานการณ์ที่ทำให้คุณใช้ Terminal โดยตรง เข้าถึงแต่ละคำสั่งที่ไม่สามารถใช้ได้ผ่าน GUI ใด ๆ หรือเพื่อให้ได้งานที่มีประสิทธิภาพมากขึ้น ouse แล้ว คุณอ่านถูกต้องแล้ว! มันอาจจะมีประสิทธิภาพมากขึ้นในการพิมพ์คำสั่งเดียว สำหรับงานบางอย่าง กว่าที่จะเปิดหน้าต่างจำนวนมากเพื่อให้บรรลุในสิ่งเดียวกัน ยิ่งคุณใช้มัน คุณจะยิ่งชอบมันจริงๆ โปรดจำไว้ว่าคุณไม่ชอบบางสิ่งบางอย่างเมื่อคุณเป็นเด็ก และการที่คุณไม่สามารถทำอะไรได้โดยปราศจากสิ่งเหล่านั้น Terminal เป็นหนึ่งในสิ่งเหล่านี้ ในช่วงไม่กี่สัปดาห์ คุณจะเสพติดมันอย่างสมบูรณ์ คุณจะเริ่มต้นที่จะรู้สึกในการควบคุมอย่างสมบูรณ์ของเครื่องคอมพิวเตอร์ของคุณ จะมีบางครั้งที่คุณจะไม่ได้มีการใช้ Terminal แต่อย่างไรก็ตามแล้วแต่คุณ เพราะงานบางอย่างมันเร็วขึ้น ถูกต้องมากขึ้น ทำงานหลากหลายมากขึ้นและง่ายกว่าที่จะใช้อินเตอร์เฟซแบบกราฟิกเทียบเท่า และทุกคนที่ดูคุณจะคิดว่าคุณเป็นมืออาชีพที่สมบูรณ์แบบ

“Lock screen”(ล็อกหน้าจอ) จะล็อกหน้าจอของคุณ รหัสผ่านจะถูกถามเพื่อให้ปลดล็อก

ปุ่ม “Logout”(ออกจากระบบ) เปิดใช้งานตัวโต้ตอบที่ช่วยให้คุณออกจากระบบหรือสลับผู้ใช้

ปุ่ม “Quit”(ยกเลิก) เปิดใช้งานกล่องโต้ตอบที่ช่วยให้คุณสามารถเลือกสิ่งที่คุณต้องการที่จะทำ:

- “Suspend” บันทึกเซสชันของคุณไปยัง RAM และคอมพิวเตอร์ของคุณเข้าไปนอนจนกว่าคุณจะกดปุ่มใดๆ
- “Hibernate” บันทึกเซสชันของคุณไปยังฮาร์ดไดรฟ์ของคุณและคอมพิวเตอร์ของคุณจะปิด
- “Restart” รีสตาร์ทเครื่องคอมพิวเตอร์
- “Shut Down” จะปิดสวิตช์คอมพิวเตอร์

หมายเหตุ: นอกจากนี้ยังเป็นไปได้ที่จะล็อกหน้าจอโดยการกด CTRL + ALT + L

“Applications” menu ลิขุกซ์มินท์ดีวีดี จะถูกบีบอัดและที่จริงแล้วมีข้อมูลประมาณ 3GB แอปพลิเคชันใช้งานจะถูกรวมไว้ด้วยกันโดยค่าเริ่มต้นเมื่อคุณติดตั้งลินุกซ์มินท์จะกล่าวว่าเป็นส่วนหนึ่งของ “Default Software Selection”.

เนื่องจากเป็นหนึ่งในวัตถุประสงค์ของลินุกซ์มินท์ คือการเป็นใช้งานง่าย และทำงานได้ออกมาจากกล่องเลย ชุดของซอฟต์แวร์จะถูกรวมไว้ด้วยกันโดยค่าเริ่มต้น เพื่อที่จะให้คุณประสบความสำเร็จกับงานทั่วไป/ งานที่สำคัญ ในส่วนขวามือของเมนู คุณสามารถดูโปรแกรมที่ติดตั้งทั้งหมด พวกเขาจะมีการจัดตามประเภท ประเภทแรกเรียกว่า “All applications” (สำหรับ MATE ใช้ “All”) และในขณะที่คุณอาจจะคาดเดาได้ มันจะแสดงรายการของโปรแกรมที่ติดตั้งทั้งหมด

สุดท้ายทั้งสองประเภท คือ “Preferences”(การตั้งค่า) และ “Administration(การบริหาร) แสดงเครื่องมือและแอปพลิเคชันใช้งานที่ให้การกำหนดค่าและดูแลลินุกซ์มินท์ เราจะมุ่งเน้นไปที่การใช้งานเหล่านี้ในภายหลัง ในขณะที่พวกเขาอยู่ใน “Configuration center” (สำหรับ MATE ใช้ “Control Center”)

หมวดหมู่ในศูนย์กลาง ส่วนมากของแอปพลิเคชันใช้งานที่คุณจะใช้ในชีวิตประจำวัน ในขณะที่คุณติดตั้งซอฟต์แวร์ใหม่ ประเภทหมวดหมู่ใหม่อาจจะปรากฏขึ้น

ใน “Accessories” คุณสามารถหาซอฟต์แวร์ดังต่อไปนี้:

Name	คำอธิบาย
Archive Manager	เครื่องมือในการดู สร้าง หรือแยกไฟล์ที่เก็บถาวร (zip, tar, ...)
Calculator	เครื่องคำนวณ
Character Map	เครื่องมือในการคัดลอกและวางอักขระพิเศษ (เน้นหนักเบาเป็นต้น)
Disks	เครื่องมือซึ่งจะแสดงให้คุณเห็นว่าฮาร์ดไดรฟ์ของคุณมีการแบ่งพาร์ติชัน
Document Viewer	เครื่องมือสำหรับการดูไฟล์ PDF และเอกสารอื่น ๆ
Files	ลิงค์เชื่อมโยงเปิดไดเรกทอรีบ้านใน Nemo
Font Viewer	เครื่องมือในการดูแบบอักษรที่มี
Help	เครื่องมือที่แสดงให้เห็นรูปแบบเอกสารที่เหมาะสมเทียบเคียงได้กับเอกสารฉบับนี้
Screenshot	เครื่องมือในการใช้หน้าจอ นอกจากนี้ยังสามารถเปิดด้วยแป้นอักษร “Print Scrn” ที่จะใช้หน้าจอของเดสก์ทอป หรือ “ALT” + “Print Scrn” ที่จะใช้หน้าจอของหน้าต่างปัจจุบัน
Terminal	เทอร์มินอล
Text editor	โปรแกรมแก้ไขข้อความ Gedit
Tomboy Notes	แอปพลิเคชันใช้งานในการจดบันทึก
USB Image Writer	เป็นเครื่องมือที่ง่ายในการเขียนมาตรฐาน ISO ไปไดรฟ์ยูเอสบี
USB Stick Formatter	เป็นเครื่องมือที่ง่ายต่อการทำความสะอาดและจัดรูปแบบไดรฟ์ยูเอสบี

ใน “Graphics” คุณสามารถหาซอฟต์แวร์ดังต่อไปนี้:

Name	คำอธิบาย
GIMP Image Editor	โปรแกรมที่ช่วยให้คุณสามารถปรับเปลี่ยนแปลง หรือแม้กระทั่งการสร้างภาพ ลินุกซ์ที่ดีที่สุดเทียบเท่ากับ Photoshop
gThumb	แอปพลิเคชันใช้งานในการจัดการภาพถ่ายของคุณ
Image Viewer	โปรแกรมดูรูปภาพ Gnome Image Viewer
Simple Scan	เครื่องมือในการจับภาพจากสแกนเนอร์

ใน “Internet” คุณสามารถหาซอฟต์แวร์ดังต่อไปนี้:

Name	คำอธิบาย
Firefox Web Browser	เว็บเบราว์เซอร์
Hexchat	โปรแกรมแชทโออาร์ซี มีการกำหนดค่าเริ่มต้นโดยอัตโนมัติเชื่อมต่อกับห้อง สนทนาลินุกซ์มินท์ (มีประโยชน์มากถ้าคุณต้องการพูดคุยกับผู้ใช้ลินุกซ์มินท์อื่นๆ)
Pidgin Internet Messenger	Internet Messenger (เข้ากันได้กับ AIM, Bonjour, Gadu-Gadu, Google-Talk, GroupWise, ICQ, IRC, MSN, MySpaceIM, QQ, SIMPLE, Sametime, XMPP, Yahoo และ Zephyr)
Thunderbird Mail	แอปพลิเคชันใช้งานจดหมาย Email
Transmission	Torrent client

ใน “Sound & Video” คุณสามารถหาซอฟต์แวร์ดังต่อไปนี้:

Name	คำอธิบาย
Banshee	โปรแกรมเล่นเพลงวิทยุออนไลน์ สตรีมเพลงจากอินเทอร์เน็ต และบริการเพลง ออนไลน์ และฟังไฟล์เพลงที่คุณเก็บสะสม (ทางเลือกให้กับ iTunes) Banshee ยังจัด การพอดคาสต์, เครื่องเล่นแบบพกพา และสามารถรีปแผ่นซีดี
Brasero	แอปพลิเคชันใช้งานเบิร์นแผ่น CD/DVD Brasero ยังสามารถทำให้แผ่นซีดีเสียง จากไฟล์มัลติมีเดีย
Videos	เครื่องเล่นวิดีโอ Totem
VLC media player	เครื่องเล่นวิดีโอ ที่รู้จักสำหรับความสามารถในการเล่นไฟล์วิดีโอส่วนใหญ่ที่มีอยู่บน เว็บ

“Search” field

ถ้าคุณไม่สามารถจำวิธีการที่จะหาโปรแกรมเฉพาะภายในเมนู หรือถ้าคุณต้องการที่จะได้รับการเข้าถึงที่รวดเร็ว คุณสามารถใช้คุณลักษณะการค้นหา เพียงแค่คลิกที่ “เมนู” ในมุมล่างซ้ายของหน้าจอของคุณและเริ่มพิมพ์ชื่อหรือรายละเอียดของแอปพลิเคชันใช้งานที่คุณกำลังมองหา ในขณะที่คุณกำลังพิมพ์ จะมีเพียงแอปพลิเคชันใช้งานที่ตรงกับการค้นหาของคุณ จะมองเห็นได้ชัดเจนภายในเมนู

สำหรับ MATE : ถ้าคุณไม่สามารถจำวิธีการที่จะหาแอปพลิเคชันใช้งานเฉพาะภายในเมนู หรือถ้าคุณต้องการที่จะได้รับการเข้าถึงที่รวดเร็ว คุณสามารถใช้ search feature เพียงแค่คลิกที่ “Menu” ในมุมล่างซ้ายของหน้าจอของคุณและเริ่มพิมพ์ชื่อหรือคำอธิบายของแอปพลิเคชันใช้งานที่คุณกำลังมองหา ในขณะที่คุณกำลังพิมพ์ เพียงแอปพลิเคชันใช้งานตรงกับการค้นหาของคุณ จะมองเห็นภายในเมนู หากการค้นหาของคุณไม่ได้ผลลัพธ์ เมนูที่เตรียมไว้ คือ “suggestions” ที่เกี่ยวข้องกับคำที่คุณพิมพ์ ตัวอย่างเช่นถ้าคุณพิมพ์ “opera” และหากเว็บเบราว์เซอร์ Opera ไม่ได้ติดตั้งในระบบของคุณ เมนูจะแสดงปุ่มที่จะติดตั้ง หรือค้นหา software portal ซึ่งเป็นบริการฟรีเว็บซอฟต์แวร์ที่จะช่วยให้คุณค้นหาโปรแกรมได้สะดวกยิ่งขึ้นและง่ายต่อการติดตั้ง หรือที่คลังเก็บของมัน

กำหนดแอปพลิเคชันใช้งานที่คุณชื่นชอบ

คุณสามารถใช้แอปพลิเคชันใช้งานบางอย่างมากกว่าคนอื่น ๆ เพื่อให้คุณได้อย่างรวดเร็ว จะพบว่าคุณต้องการเข้าถึงได้อย่างรวดเร็วเพื่อการใช้งานแอปพลิเคชันที่คุณกำลังใช้มากที่สุด

เมนูช่วยให้คุณสามารถกำหนด “favorite” แอปพลิเคชันใช้งาน และเก็บพวกเขาในเมนูพิเศษพร้อมใช้งานได้อย่างง่ายดาย

คลิกขวาที่แอปพลิเคชันใช้งานที่คุณเลือกด้วยเมนูและเลือก “Add to favorites”(เพิ่มในรายการโปรด) ในทำนองเดียวกันคุณยังสามารถเลือกที่จะ “Remove from favorites”(ย้ายออกจากรายการโปรด) รายการโปรดของคุณจะแสดงในด้านซ้ายของเมนู

นอกจากนี้คุณยังสามารถจัดระเบียบแอปพลิเคชันใช้งานเหล่านี้ โดยลากและวาง คุณสามารถเปลี่ยนลำดับได้

สำหรับ MATE ให้คลิกที่ปุ่ม “Favorites” ที่มุมขวาบนของเมนูและตอนนี้คุณ จะเห็นการใช้งานที่คุณชื่นชอบ (คลิกที่ปุ่มอีกครั้งเพื่อเปลี่ยนกลับไปยังรายชื่อโปรแกรมที่สมบูรณ์)

เมื่อหมวดรายการโปรดของเมนูได้เปิดใช้งาน คุณสามารถจัดระเบียบแอปพลิเคชันใช้งาน ลากและวางช่วยให้คุณสามารถเปลี่ยนลำดับของพวกเขา ขณะที่เมนูคลิกขวาที่ช่วยให้คุณสามารถแทรกช่องว่างและตัวค้น เช่นเดียวกับการลบรายการ (รวมถึงช่องว่างและตัวค้น) จากเมนู

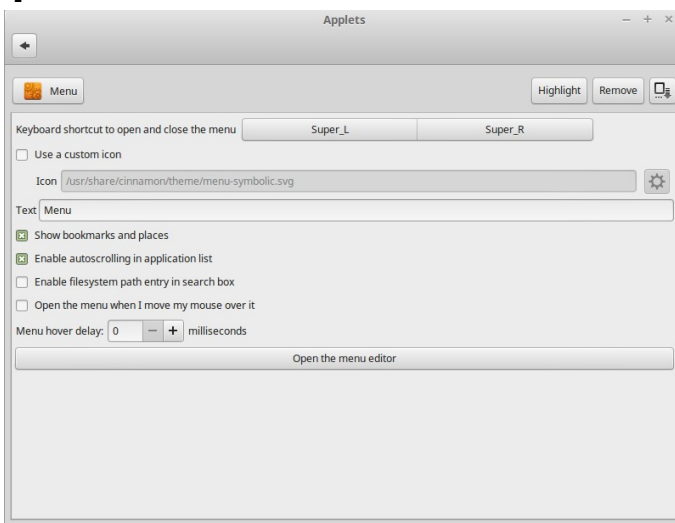
สร้างทางลัด shortcut ของตนเอง

ถ้าคุณไม่ชอบความคิดของการมีแอปพลิเคชันใช้งานที่ชื่นชอบ “Favorite” คุณก็สามารถใช้แผงควบคุม panel หรือเดสก์ทอปของคุณเพื่อให้บรรลุผลที่คล้ายกัน (กล่าวคือ ให้ตัวคุณเองเข้าถึงแอปพลิเคชันใช้งานของคุณอย่างรวดเร็ว) เพียงแค่คลิกขวาที่แอปพลิเคชันใช้งานที่คุณเลือกจากเมนูและเลือก “Add to panel” หรือ “Add to desktop” (สำหรับ MATE ให้เลือกจากเมนูไปยังแผงควบคุมของคุณ และเดสก์ทอปของคุณ)

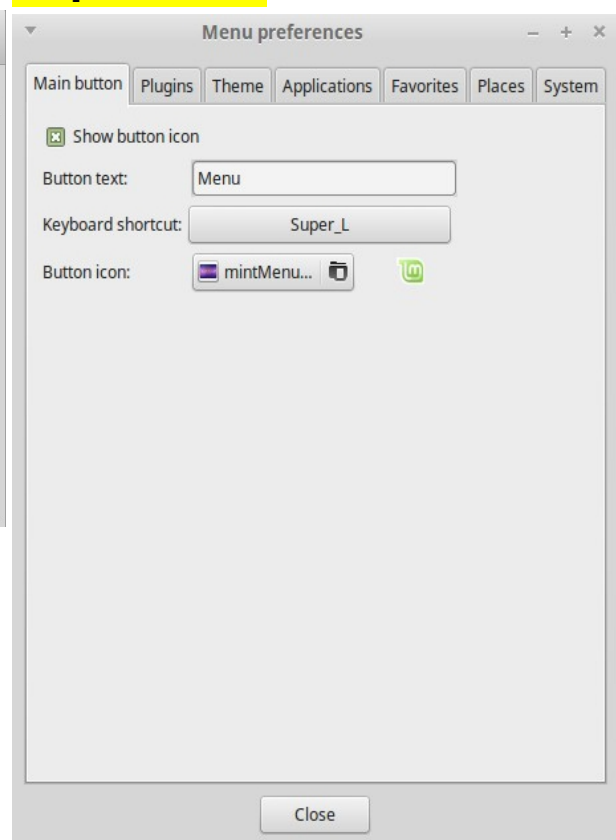
เปลี่ยนลักษณะที่ปรากฏของเมนู (appearance)

คุณสามารถปรับแต่งเมนูในหลายวิธี คลิกขวาที่ “เมนู” และเลือก “Configure” (สำหรับ MATE ให้เลือก “Preferences”)

รูปสำหรับ Cinnamon



(และรูปสำหรับ mate)



เครื่องมือการกำหนดค่าสำหรับเมนูจะปรากฏขึ้น ที่นี้คุณสามารถปรับเปลี่ยนบางแง่มุมของเมนู Cinnamon หรือ MATE

(สำหรับ MATE : ส่วนใหญ่ของการตั้งค่าจะมีผลทันที แต่บางอย่างต้องใช้เมนูเพื่อเริ่มต้น restart ใหม่ (ซึ่งสามารถทำได้โดยการคลิกขวาที่ปุ่มเมนูและเลือก “Reload Plugins”)

เรียกคืนค่าเริ่มต้น

หากคุณต้องการที่จะกลับไปเป็นค่าเริ่มต้น ใน configure-menu คลิกปุ่มทางขวาของ "Remove" และเลือก "Reset to defaults"

สำหรับ MATE : หากคุณต้องการที่จะกลับไปเป็นค่าเริ่มต้น คลิกขวาที่ปุ่มเมนูที่อยู่ในแผง panel เลือก "Remove from Panel" จากนั้นเปิด terminal และพิมพ์ :

```
mintmenu clean
```

แล้วคลิกขวาที่เป็นส่วนที่ว่างของแผง panel และเลือก "Add to Panel"

จากนั้นเลือก "mintMenu" ในรายการ

การเปิดแอปพลิเคชันใช้งานอัตโนมัติเมื่อคุณเข้าระบบ LOG IN

ภายใต้การตั้งค่า Preference คุณสามารถหาแอปพลิเคชันใช้งาน "Startup Applications" คุณสามารถเพิ่มแอปพลิเคชันใช้งานได้ที่นี้ ข้อมูลที่ถูกต้องสำหรับแอปพลิเคชันใช้งานที่คุณต้องการที่จะเพิ่มสามารถพบได้ใน menu editor(เมนูการแก้ไข) ซึ่งได้กล่าวถึงก่อนเมื่อพูดถึง terminal แอปพลิเคชันจะถูกเปิดตัวโดยอัตโนมัติทุกครั้งหลังจากที่คุณเข้าสู่ระบบ นี้สามารถปิดการใช้งานโดยยกเลิกการเลือกแอปพลิเคชัน

สำหรับ MATE : คุณสามารถคลิกขวาที่แอปพลิเคชันใช้งานใด ๆ ในเมนูและเลือก "Launch when I log in" แอปพลิเคชันใช้งานจะถูกเปิดตัวโดยอัตโนมัติทุกครั้งหลังจากที่คุณเข้าสู่ระบบ นี้สามารถใช้งานได้โดยทำตามขั้นตอนเดียวกันอีกครั้ง

เปิดใช้งานปลั๊กอินล่าสุด สำหรับ MATE

เมนูที่มาพร้อมกับปลั๊กอินที่ไม่ได้เปิดใช้งานโดยค่าเริ่มต้น (ส่วนใหญ่เป็นเพราะมันทำให้เมนูขนาดใหญ่กว่า) ปลั๊กอินนี้จะแสดงให้เห็น 10 เอกสารส่วนใหญ่ที่เพิ่งเปิด

เพื่อเปิดใช้งานปลั๊กอินนี้ เปิดการตั้งค่าเมนูและเลือก "Show Recent Documents"

แทนที่เมนู ด้วยเมนูเริ่มต้น MATE

หากคุณตัดสินใจว่าคุณไม่ชอบเมนู และว่าไม่ว่าอย่างไร คุณต้องการที่จะใช้เมนูเริ่มต้น MATE แทน หลังจากนั้นให้ทำตามขั้นตอนด้านล่าง

- คลิกขวาที่ปุ่มเมนูที่อยู่ในแผง panel และเลือก "Remove from Panel"
- แล้วคลิกขวาที่ว่างของแผง และเลือก "Add to Panel"

จากนั้นเลือก "Main Menu" ถ้าคุณต้องการเมนู MATE อย่างง่าย "Menu Bar" ถ้าคุณต้องการเมนูเริ่มต้น MATE หรือ "mintMenu" ถ้าคุณเปลี่ยนความคิดของคุณและที่จริงต้องการที่จะใช้เมนูเริ่มต้นที่ลินุกซ์

ซอฟต์แวร์การจัดการ

แพ็คเกจการจัดการในลินุกซ์มินท์

หากคุณติดตั้งลินุกซ์เป็นครั้งแรก แล้วคุณอาจจะไม่คุ้นเคยกับแนวคิดของการจัดระเบียบซอฟต์แวร์ลงใน "แพ็คเกจ" เร็ว ๆ นี้ คุณจะคุ้นเคยกับการจัดการแพ็คเกจ และชื่นชมข้อดีที่จะนำเสนอในแง่ของการรักษาความปลอดภัย การควบคุม และใช้งานง่าย

เราได้พยายามที่จะทำมันเพื่อฮาร์ดแวร์ทั้งหมด หรือส่วนใหญ่ของฮาร์ดแวร์คุณได้รับการตรวจพบ และมีการติดตั้งไดรเวอร์โดยอัตโนมัติเพื่อให้คอมพิวเตอร์ของคุณสามารถทำงานออกมาจากกล่องได้

นอกจากนี้เรายังได้พยายามจะทำมันเพื่อให้คุณสามารถทำหลายสิ่งที่คุณต้องการ โดยไม่ต้องมองไปรอบ ๆ สำหรับซอฟต์แวร์บุคคลที่สามในเว็บไซต์ คุณอาจจะได้สังเกตเห็นว่าการติดตั้งลินุกซ์มินท์ของคุณมี office เต็มชุด การแก้ไขปัญหาการติดต่อสื่อภาพแบบมีอาชีพที่มีคุณภาพ IM และ IRC client เบิร์นแผ่นดิสก์ และเครื่องเล่นสื่อหลากหลายแบบ (เช่นเดียวกับหลากหลายอุปกรณ์พื้นฐานอื่น ๆ) ผ่อนคลาย ก็โอเค! คุณไม่ได้ขโมยอะไร! นี่คือนิสัยเกี่ยวกับซอฟต์แวร์ฟรี! และสิ่งที่ดียิ่งไปกว่านั้นเกี่ยวกับการจัดการแพ็คเกจในลินุกซ์มินท์ และโดยทั่วไปคือการที่คุณไม่จำเป็นต้องหาที่ไหนไกลและมากมายสำหรับซอฟต์แวร์พิเศษ แม้กระทั่งเมื่อเวลามารถึงว่าคุณไม่ต้องการฟังก์ชันอื่น ๆ อีกมากมายจากระบบของคุณลินุกซ์มินท์

ในส่วนนี้จะมีจุดมุ่งหมายที่จะอธิบายวิธีการทำงานนี้ และข้อได้เปรียบที่จะสามารถนำมาให้คุณ มันมีเพียงเล็กน้อย แต่หวังว่ามันจะช่วยให้คุณมีความเข้าใจที่ดีของปรัชญาที่อยู่เบื้องหลังการจัดการแพ็คเกจและทำไมจึงถือว่าเป็นสิ่งที่ดี (คำนิยามโดยทั่วไปโดยผู้ใช้ลินุกซ์ หมายความว่ามิอะไรบางอย่างเต็มที่ในหมวดหมู่ที่ดี) ถ้าคุณรีบ คุณสามารถข้ามไปยังส่วนถัดไปซึ่งจะบอกวิธีการใช้งานจริง ๆ ของระบบแพ็คเกจ

ปัญหากับการเรียกดูเว็บไซต์ผู้ผลิตซอฟต์แวร์ และการดาวน์โหลด และติดตั้งซอฟต์แวร์ที่พวกเขาเสนอเป็นจำนวนมาก คือ :

- มันเป็นเรื่องยากลำบากหรือเป็นไปไม่ได้ ที่จะพบว่าซอฟต์แวร์ที่ได้รับการทดสอบการทำงานร่วมกับระบบปฏิบัติการของคุณ
- มันเป็นเรื่องยากลำบากหรือเป็นไปไม่ได้ ที่จะรู้ว่าซอฟต์แวร์นี้จะมีผลกระทบต่อซอฟต์แวร์อื่น ๆ ที่ติดตั้งในระบบของคุณ
- มันเป็นเรื่องยากลำบากหรือเป็นไปไม่ได้ ที่จะทราบว่าคุณสามารถวางไว้วางใจซอฟต์แวร์จากนักพัฒนาซอฟต์แวร์ที่ไม่รู้จักจะไม่ก่อให้เกิดอันตรายใด ๆ โดยจงใจหรือประมาท จะส่งผลกระทบต่อระบบของคุณ

แม้ว่าคุณจะรู้เป็นพิเศษโดยเฉพาะเกี่ยวกับซอฟต์แวร์และนักพัฒนา คุณก็ไม่สามารถแน่ใจได้อย่างสิ้นเชิงว่าคุณไม่ได้ดาวน์โหลดตัวสลับการปฏิบัติการที่เป็นอันตรายของบุคคลที่สามสำหรับมัดแวร์บางประเภท

นอกจากนี้ ปัญหาเกี่ยวกับการดาวน์โหลดและติดตั้งโปรแกรมที่แตกต่างกันหลายจากนักพัฒนาที่แตกต่างกันหลาย เป็นเพราะว่าไม่มีการบริหารจัดการโครงสร้างพื้นฐาน ก่อนที่คุณจะพูดว่า "เป็นเรื่องใหญ่" พิจารณาว่าจะทำอะไรให้คุณจะดำเนินการให้ชิ้นส่วนต่างๆของซอฟต์แวร์ที่แตกต่างกันให้ทันสมัยเป็นปัจจุบัน ถ้าคุณเบื่อหน่ายโปรแกรมและต้องการที่จะลบมันออก มีวิธีอย่างไรที่คุณจะประสบความสำเร็จ? โปรแกรมในคำถามอาจจะไม่ได้มาพร้อมกับตัวเลือกการกำจัด และแม้ว่าจะทำได้ เวลามากมายนี้จะไม่สามารถลบซอฟต์แวร์เรียบบ่อยและสมบูรณ์ ในความเป็นจริง เมื่อคุณรันโปรแกรมที่ติดตั้ง คุณจะได้รับอะไรบางอย่างทำการควบคุมคอมพิวเตอร์ของคุณ ส่งไปยังโปรแกรมที่เขียนทั้งหมดโดยคนแปลกหน้าอย่างสมบูรณ์

ในที่สุด ซอฟต์แวร์ที่มีการกระจายในลักษณะนี้ มักจะได้รับอันสงส์ไปด้วยอย่างแน่นอน "ทำให้ไม่เป็นการพัฒนา " ซึ่งหมายความว่าไม่เพียงแต่คุณจะต้องดาวน์โหลดโปรแกรมด้วยตัวเอง แต่ยังรวมถึง data libraries ทั้งหมดที่จำเป็นสำหรับการทำงาน เนื่องจากนักพัฒนาซอฟต์แวร์บุคคลที่สามไม่สามารถทราบ data libraries คุณอาจมีอยู่ในแล้วระบบของคุณ วิธีเดียวที่พวกเขาสามารถรับประกันได้ว่าจะทำงานบนระบบของคุณ โดยการจัดหา data libraries ทั้งหมดที่จำเป็นพร้อมกับโปรแกรมของตัวเอง ซึ่งหมายความว่า การดาวน์โหลดที่ใหญ่กว่า และมันหมายความว่าเมื่อเวลานั้นมาถึงการปรับปรุง library ที่กำหนด จะต้องมีการทำแยกต่างหากสำหรับโปรแกรมทั้งหมดที่ใช้นั้น แทนด้วยการทำเพียงครั้งเดียว ในผลการสรุป มีการกระจายตัวของผลลัพธ์ซอฟต์แวร์แบบคงที่ อยู่ในสำเนาที่ไม่จำเป็นของการทำงานจำนวนมาก

การจัดการแพ็คเกจใน Linux Mint และระบบปฏิบัติการทั่วไป GNU / Linux เป็นที่ยอมรับในบางครั้ง และวิธีพิเศษที่ต้องการสำหรับการจัดการซอฟต์แวร์ทั้งหมดที่จะหลีกเลี่ยงปัญหาเหล่านี้ เราได้รับการติดตั้งซอฟต์แวร์แบบอัตโนมัติและปลอดภัยตั้งแต่ช่วงต้นทศวรรษ 1990

ซอฟต์แวร์เขียนเป็นครั้งแรกโดยนักพัฒนา ในขณะที่คุณอาจคาดหวัง และจุดสิ้นสุดของห่วงโซ่การผลิตนี้ เป็นที่รู้จักในฐานะ "ต้นน้ำ" ในฐานะที่เป็นผู้ใช้ของ Linux ที่เป็นตัวแจกจ่าย ที่คุณเรียกว่าเป็นจุดที่ห่างไกล "ปลายน้ำ" (นอกจากคุณจะเป็นผู้ดูแลระบบ ในกรณีของคุณ ผู้ใช้เป็นผู้ปลายทาง แต่คุณรู้เพราะคุณผู้ดูแลระบบ) เมื่อนักพัฒนามีความสุขกับโปรแกรมหรือการปรับปรุงในการเขียนโปรแกรมที่พวกเขาได้เขียน พวกเขาจะปล่อยซอร์สโค้ดของมัน พวกเขาจะติดต่อสื่อสารในเอกสารของพวกเขาที่ data libraries หรือโปรแกรมอื่น ๆ ที่พวกเขาเอาประโยชน์ไปใช้เมื่อพวกเขากำลังเขียนโปรแกรม พวกเขาทำเช่นนี้บางครั้งและมีวิธีการที่ได้มาตรฐานและเป็นที่ยอมรับสำหรับพวกเขาจะทำเช่นนี้ โปรดทราบว่า มีข้อยกเว้นบางประการ (มักจะเป็นแต่ละผู้ผลิตฮาร์ดแวร์ที่ปล่อยไดรเวอร์สำหรับลินุกซ์เช่น nVidia หรือ ATI หรือบางบริษัทใหญ่ๆ เช่น Adobe ที่เราสามารถไว้วางใจ)

พวกเขาปล่อยซอร์สโค้ดตัวจริงสำหรับโปรแกรม นั่นคือ รายการของคำแนะนำในโปรแกรมที่อยู่ในรูปแบบการอ่านของมนุษย์ นี่มีผู้ที่เกี่ยวข้องจำนวนมาก แต่ที่สำคัญที่สุดสำหรับการสนทนาก็หมายความว่าพวกเขายินดีที่จะตรวจสอบซอฟต์แวร์ของพวกเขาโดยทุกคน และทุกคนที่มีการเชื่อมต่ออินเทอร์เน็ต มันยากชะมัดที่จะแอบสพายแวร์ใส่ลงในโปรแกรมของคุณเมื่อคุณปล่อยให้ทุกคนเห็นสิ่งที่คุณสามารถเขียน!

ทำให้ดีแล้วหรือยัง มันจะดีขึ้นกว่าเดิม

มนุษย์ทำสิ่งผิดพลาดที่คอมพิวเตอร์ทำไม่ได้ และเป็นครั้งบางที่บางเวลาอาจจะเกิดบางอย่างผิดปกติ ในขั้นตอนนี้ บางที่คุณอาจจะทำโดยอุบัติเหตุ ติดตั้งไดรเวอร์ฮาร์ดแวร์สำหรับชิ้นส่วนฮาร์ดแวร์ที่ไม่ถูกต้อง และอาจทำลายบางสิ่งบางอย่าง เราได้ทำทุกอย่างที่ว่า หรือบางทีอาจจะมีข้อผิดพลาดหรือคุณลักษณะที่คุณชื่นชอบจะถูกลบออกโดยนักพัฒนาโปรแกรมด้วยเหตุผลบางอย่าง ปัญหาเหล่านี้แสดงให้เห็น ทั้งความขัดแย้ง จุดแข็งและความปลอดภัยของการจัดการแพคเกจ เพราะตัวจัดการแพคเกจของคุณเก็บบันทึกจุกจิกของทุกอย่างที่เคยทำ มันสามารถที่จะติดตั้งย้อนกลับ สะอาดเรียบร้อยและสมบูรณ์ มันจะตรวจสอบให้แน่ใจว่าการลบไปหนึ่งแพคเกจจะไม่ทำลายสิ่งอื่นๆ และคุณยังสามารถบอกได้ว่ามันทำบางสิ่งโดยเฉพาะ อย่างการไม่อัปเดตบางแพคเกจโดยอัตโนมัติ เพราะคุณต้องการให้พวกเขาทำตามแนวทางที่พวกเขาให้ หรือจะกลับไปรุ่นก่อนหน้า ในที่สุดกระบวนการทั้งหมดเป็นการตรวจสอบในระดับเดียวกันอย่างแท้จริง เพราะคุณเป็นส่วนหนึ่งของชุมชนขนาดใหญ่ของผู้ใช้ลินุกซ์ ผู้ใช้ทั้งหมดจะมีคลังเก็บข้อมูลเหมือนกันที่ได้มาจากซอฟต์แวร์ของพวกเขา ถ้ามีอะไรผิดพลาดคุณสามารถเป็นอย่างแน่ใจว่าจะมีการอะอะอย่างใหญ่หลวงเกี่ยวกับเรื่องนี้ และว่าปัญหาจะได้รับการแก้ไขได้อย่างรวดเร็ว! ด้วยวิธีนี้ การเผยแพร่ซอฟต์แวร์ในการกระจาย GNU / Linux จะขึ้นกับอยู่ความในใจไว้วางใจอย่างมาก จากช่วงเวลาพัฒนาดั้งเดิมแสดงรหัส source code ทั้งหมดให้เห็น เพื่อจะเปิดอภิปรายโต้เถียงในเว็บไซต์การเผยแพร่ คุณสามารถมั่นใจได้ในซอฟต์แวร์ที่คุณได้รับ ไม่เพียงเพราะของโปรดคณาจารย์ความปลอดภัยที่กล่าวถึงแล้ว แต่เป็นเพราะถ้ามีอะไรที่ผิดพลาด ทุกคน จะได้รับการพูดคุยเกี่ยวกับมัน!

ลองดูอีกครั้งที่รายการของเราที่มีปัญหาและเห็นสิ่งที่เรามีการแก้ไข:

- มันเป็นเรื่องยากลำบากหรือเป็นไปได้ที่จะพบ ถ้าซอฟต์แวร์ทดสอบการทำงานร่วมกับระบบปฏิบัติการของคุณ

คุณรู้ว่าซอฟต์แวร์ที่มีให้คุณผ่านคลังเก็บข้อมูลได้รับการทดสอบอย่างละเอียดโดยผู้ดูแลแพคเกจและทีมงานทดสอบเพื่อทำงานร่วมกับระบบปฏิบัติการของคุณ พวกเขาไม่ต้องการที่จะให้มันได้รับความผิดพลาดส่วนใหญ่ในหลักการ แต่ยังคงเกิดเพราะถ้าพวกเขาทำผิดพลาด ในไม่ช้าพวกเขาจะได้รับอีเมลจำนวนมาก

- มันเป็นเรื่องยากลำบากหรือเป็นไปได้ ที่จะรู้ว่าซอฟต์แวร์นี้จะมีผลกระทบต่อซอฟต์แวร์อื่นๆ ที่ติดตั้งในระบบของคุณ

ทำนองเดียวกัน ผู้ดูแลแพคเกจของพวกเขาพยายามอย่างเต็มที่เพื่อให้แน่ใจว่าแพคเกจจะไม่ขัดแย้งกับแพคเกจอื่นๆ ที่นำเสนอโดยการเผยแพร่ของพวกเขา แนนอนพวกเขาอาจจะไม่ได้มีทุกแพคเกจที่ผ่านๆมาได้ติดตั้งบนเครื่องทดสอบของพวกเขา (ในความเป็นจริงมักจะดูแลแพคเกจสร้างแพคเกจของพวกเขาในการติดตั้ง การทำความสะอาดเพื่อให้แน่ใจว่าพวกเขามีมาตรฐาน) (ในความเป็นจริง ผู้ดูแลแพคเกจมักจะสร้างแพคเกจของพวกเขาในการติดตั้งที่สะอาด เพื่อให้แน่ใจว่าพวกเขามีมาตรฐาน) แต่ถ้าสมาชิกของชุมชนผู้ใช้พบว่ามีปัญหา พวกเขาจะไม่กังขาที่จะให้ทีมเผยแพร่รู้ และปัญหาจะได้รับการแก้ไขหรืออย่างน้อยก็ทำงานได้อยู่ ถ้าคุณเป็นผู้ทดสอบเบต้า แล้วคุณจะไม่น่าจะเคยเห็นความขัดแย้งดังกล่าว เพราะนั่นคือการทดสอบสำหรับเบต้า

- มันเป็นเรื่องยากลำบากหรือเป็นไปได้ ที่จะทราบว่าคุณสามารถวางไว้วางใจซอฟต์แวร์จากนักพัฒนาซอฟต์แวร์ที่ไม่รู้จักจะไม่ก่อให้เกิดอันตรายใด ๆ โดยจงใจหรือประมาท จะส่งผลกระทบต่อระบบของคุณ

- ผู้ดูแลแพ็คเกจดูแลแทบจะไม่มีแนวโน้มที่จะจัดแพ็คเกจซอฟต์แวร์ที่พวกเขาจะรู้ว่าจะเป็นอันตรายต่อคอมพิวเตอร์ของคุณ (รวมทั้งของตัวเอง)! เฉพาะซอฟต์แวร์ซึ่งเป็นที่รู้จักและเชื่อถือได้ที่จะทำให้มันไปยังพื้นที่คลังเก็บข้อมูล

แม้ว่าคุณจะรู้เป็นพิเศษโดยเฉพาะเกี่ยวกับซอฟต์แวร์และนักพัฒนา คุณก็ไม่สามารถแน่ใจได้อย่างสิ้นเชิงว่าคุณไม่ได้ดาวน์โหลดตัวสลับการปฏิบัติการที่เป็นอันตรายของบุคคลที่สามสำหรับมัลแวร์บางประเภท

- นอกจากนี้ยังมีมาตรการรักษาความปลอดภัยที่เป็นประจำ วางในตำแหน่งใกล้ๆสถาบันที่เป็นเจ้าของเซิร์ฟเวอร์ (โดยปกติจะเป็นสถาบันการศึกษาที่มีชื่อเสียง หรือสถาบันการวิจัย หรือบริษัทขนาดใหญ่) พื้นที่คลังเก็บข้อมูลและแพ็คเกจเหล่านั้นจะรับรองความปลอดภัยโดยใบรับรองและคีย์ GPG หากสิ่งใดผิดปกติไป ผู้จัดการแพ็คเกจของคุณจะบอกคุณเกี่ยวกับเรื่องนี้ ผู้เขียนในปัจจุบันนี้ ในรอบสิบปีของการใช้ลินุกซ์ ไม่เคยรู้จักอะไรที่จะผิดปกติในแง่นี้

- มันเป็นเรื่องยากที่จะลบ (ร่องรอยของ)โปรแกรมที่ติดตั้ง

- เพราะซอฟต์แวร์จัดการแพ็คเกจเก็บบันทึกที่สมบูรณ์ของการกระทำทั้งหมดของมัน ก่อนข้างมีความสามารถย้อนกลับขั้นตอนใด ๆ ที่จะเอาในอดีตที่ผ่านมา ขณะที่มันแน่ใจว่าการลบหนึ่งแพ็คเกจจะไม่ทำให้แพ็คเกจอื่นๆ ล้มเหลว

- แพ็คเกจแบบคงที่มีขนาดใหญ่และอึดอาด (Static packages)

- เพราะคุณกำลังใช้การจัดการแพ็คเกจ คุณจะเท่านั้นที่เคยดาวน์โหลดห้องสมุดแบบคงที่ (static library) เมื่อไม่มีทางเลือกที่เข้าร่วมกัน หากท่านต้องการใช้ข้อมูลห้องสมุดใหม่ร่วมกัน (share data library) เพื่อติดตั้งโปรแกรมที่กำหนด ตัวจัดการแพ็คเกจของคุณจะรู้สิ่งนี้และติดตั้งให้คุณโดยอัตโนมัติ คุณคงจะเคยดาวน์โหลด shared library เพียงแค่ครั้งเดียว เพราะมันใช้ร่วมกันโดยโปรแกรมทั้งหมดที่จำเป็นต้องใช้มัน หากคุณสิ้นสุดการลบแพ็คเกจสุดท้ายที่จำเป็นต้องใช้ห้องสมุดร่วมกัน (shared library) จากนั้นซอฟต์แวร์การจัดการแพ็คเกจจะลบออกไปเหมือนกัน แต่ถ้าคุณตัดสินใจว่าคุณไม่ต้องการที่จะเก็บ object ที่ใช้ร่วมกันอยู่แล้ว บางทีอาจเป็นเพราะคุณก็พึงรู้ว่าคุณต้องการมันในภายหลัง จากนั้นคุณสามารถบอกซอฟต์แวร์การจัดการแพ็คเกจให้ทำอย่างนั้นได้อีกด้วย

- ฉันยังคงไม่มั่นใจ

- ดี! โพสต์ข้อความในเว็บบอร์ดเกี่ยวกับเรื่องนี้ถ้าคุณมีความกังวลอย่างแท้จริงเกี่ยวกับการจัดการแพ็คเกจ หรือจะถามเกี่ยวกับประสบการณ์ของผู้อื่น มันสนับสนุนวิธีการกระทำซ้ำวิธีการเผยแพร่แพ็คเกจใน GNU / Linux จะต้องอาศัยความไว้วางใจ ดังนั้นหากมีปัญหา เราต้องการที่จะได้ยินเกี่ยวกับมัน!

คำสุดท้าย คุณอาจจะได้รับภายใต้ข่าวลือ ถึงผลกระทบของลินุกซ์ที่ยังทำไม่เสร็จ หรือว่าถ้าคุณใช้ลินุกซ์แล้วคุณจะเป็นผู้ทดสอบเบต้า หรือว่าซอฟต์แวร์ลินุกซ์จะไม่เสถียร เหล่านี้ล้วนเป็นความจริงครึ่งเดียว "ลินุกซ์" จะไม่เคยทำ"เสร็จสิ้น" มากไปกว่าระบบปฏิบัติการที่สำคัญใดๆ ที่ถือว่ามี "เสร็จสิ้น" จาก Linux kernel ส่วนงานศิลปะบนหน้าจอของคุณ องค์กรประกอบทั้งหมดของระบบปฏิบัติการของคุณมักจะอยู่ภายใต้ชนิดของการพัฒนาบางส่วน เพราะนี่คือการเขียนโปรแกรมกำลังทำงานอย่างหนัก เพื่อให้เราทันสมัยไปกับการพัฒนาล่าสุดในการเขียนโปรแกรมและเทคโนโลยีฮาร์ดแวร์ นี่ไม่ได้หมายความว่าซอฟต์แวร์ที่สามารถใช้ได้สำหรับคุณจะมีคุณภาพไม่ดีระบบฐานหลักของลินุกซ์มินท์ได้รับการพัฒนาหนักประมาณสองทศวรรษที่ผ่านมา ในขณะที่ และเป็นผู้ใหญ่ขึ้นมาก ที่มีความเสถียร และพิสูจน์แล้ว ในขณะที่แน่นอนว่ามีรุ่นซอฟต์แวร์ที่ไม่เสถียรจำนวนมากบนระบบปฏิบัติการของคุณ คุณจะไม่ได้ใช้พวกเขาเพราะคุณไม่ได้เป็นผู้ทดสอบเบต้า คุณจะรู้ว่าคุณไม่ได้เป็นผู้ทดสอบรุ่นเบต้า เพราะคุณกำลังอ่านสิ่งนี้อยู่ ซอฟต์แวร์ที่ใช้งานได้บนคลังเก็บที่คุณใช้ จะเสถียรภาพและผ่านการทดสอบอย่างดี จนกว่าคุณจะเปลี่ยนที่คลังเก็บเหล่านั้นไปยังผู้ใช้ทำการทดสอบ (ซึ่งขอแสดงความยินดีกรณีที่คุณได้กลายเป็นผู้ทดสอบ) มันเป็นส่วนเล็กๆของเกมที่ไม่ง่าย ๆ จริง ๆ

ดังนั้น เพื่อสรุปให้รวบรัดกับสักตัวอย่าง เมื่อคุณติดตั้ง Opera , Real Player หรือ Google Earth ในลินุกซ์มินท์ แอปพลิเคชันใช้งานเหล่านี้ไม่ได้มาจากนักพัฒนาดั้งเดิมของพวกเขา (Opera , Real Player และ Google) แน่นอนแอปพลิเคชันใช้งานต้นน้ำจากนักพัฒนาเหล่านี้ แต่หลังจากที่พวกเขาได้รับการบรรจุแพคเกจอย่างถูกต้องและผ่านการทดสอบ พวกเขากลายเป็นใช้ได้สำหรับคุณ ดังนั้นในคำอื่นๆ คุณไม่จำเป็นต้องไปและเรียกดูอินเทอร์เน็ตที่จะมองหาซอฟต์แวร์ ทุกสิ่งที่คุณต้องการใช้ประโยชน์ได้และผ่านการทดสอบแล้วสำหรับคุณ และสำหรับระบบของคุณโดยมินท์และทีมงานลินุกซ์อุบุนตุ ทั้งหมดที่คุณต้องทำคือการเลือกสิ่งที่คุณต้องการจะทำ

ลินุกซ์มินท์จะปรับปรุงตัวเองให้ทันสมัยโดยอัตโนมัติผ่านเครื่องมือที่เรียกว่า Update Manager ซึ่งจะไม่เพียงแต่ปรับปรุงฐานระบบปฏิบัติการ แต่ปรับปรุงซอฟต์แวร์ทั้งหมดที่ติดตั้งในเครื่องของคุณได้เป็นอย่างดี

มันง่ายดีจริง !

บางส่วนของแอปพลิเคชันใช้งานที่นิยมมากที่สุดที่ไม่ได้ติดตั้งโดยค่าเริ่มต้นในลินุกซ์มินท์ เป็น Opera, Skype, Acrobat Reader, Google Earth และ Real Player.

Software Manager

วิธีที่ง่ายที่สุดในการติดตั้งซอฟต์แวร์ในลินุกซ์มินต์คือการใช้ Software Manager มันถูกสร้างบนเทคโนโลยีแพ็คเกจที่เรากล่าวถึงก่อนหน้านี้ แต่ทำให้สิ่งต่างๆง่ายต่อการเข้าใจ ในขณะที่มันช่วยให้คุณติดตั้งโปรแกรมได้มากกว่าเป็นแพ็คเกจ (แต่จำไว้ มันยังคงใช้ระบบแพ็คเกจในพื้นที่ เพื่อที่จะยังคงใช้ประโยชน์ได้เหมือนกัน)

เปิดเมนู และเลือก “Software Manager”

Software Manager ช่วยให้คุณสามารถเรียกดูซอฟต์แวร์ที่มีอยู่สำหรับ Linux Mint คุณสามารถเรียกดูตามหมวดหมู่ ค้นหาโดยใช้คำสำคัญหรือเรียงลำดับซอฟต์แวร์โดยการให้คะแนนและความนิยม

เมนู สำหรับ MATE

ถ้าคุณรู้ว่าสิ่งที่คุณกำลังมองหา คุณไม่จำเป็นต้องที่จะเปิดใช้งานอะไร เพียงแค่เริ่มต้นการพิมพ์ชื่อของแอปพลิเคชันใช้งานในเมนู และได้ติดตั้งมาจากที่นั่น

ยกตัวอย่างเช่นการติดตั้งแพ็คเกจ "gftp":

- กด CTRL + Super_L เพื่อเปิดเมนู
- พิมพ์ "gftp"
- กด ลูกศร “Up” เพื่อเน้นไฮไลต์ที่ปุ่ม “Install gftp”
- กดปุ่ม Enter

เราจะกล่าวถึงวิธีการจัดการแพ็คเกจที่ดีแล้วหรือยัง?

Synaptic และ APT

หากคุณต้องการติดตั้งมากกว่าหนึ่งแอปพลิเคชันใช้งาน หรือถ้าคุณกำลังมองหาบางสิ่งบางอย่างที่ไม่ได้อยู่ใน Software Portal หรือใน Software Manager ลินุกซ์มินต์มีวิธีการอื่น ๆ สองวิธีในการติดตั้งซอฟต์แวร์หนึ่งเป็นเครื่องมือแบบกราฟิกที่เรียกว่า "Synaptic" และอื่น ๆ ที่เป็นเครื่องมือบรรทัดคำสั่งที่เรียกว่า "APT"

ลองมาดูวิธีการที่เราสามารถติดตั้ง Opera (ทางเลือกแทน Firefox เว็บเบราว์เซอร์) ด้วยเครื่องมือเหล่านี้:

เปิดเมนูและเลือก “Synaptic Package Manager”

คลิกที่ปุ่ม “Search” และพิมพ์ “opera” จากนั้นไปผ่านรายการของแพ็คเกจและหาที่สอดคล้องสักอันหนึ่งกับ Opera เว็บเบราว์เซอร์ ทำเครื่องหมายที่ช่อง และเลือก “Mark for Installation” จากนั้นคลิกที่ปุ่ม “Apply”

ตอนนี้เรามาดูวิธีการที่เราจะได้รับการติดตั้ง Opera โดยใช้เครื่องมือบรรทัดคำสั่ง APT

เปิดเมนู และเลือก “Terminal แล้วพิมพ์คำสั่งดังต่อไปนี้

```
apt install opera
```

หมายเหตุ: ตรวจสอบให้แน่ใจว่า *synaptic* ปิดให้บริการก่อนที่จะใช้ APT *Synaptic* ใช้ APT ในพื้นหลังเพื่อให้ทั้งสองไม่สามารถทำงานได้ในเวลาเดียวกัน จะไปถึง *Software Manager*. เหมือนกัน

คุณสามารถดู APT ที่ใช้งานได้อย่างง่ายดาย แต่ก็ไม่ได้แบบกราฟิก ก็ไม่เป็นไร หากคุณเริ่มต้นกับ Linux คุณอาจชอบที่จะจัดการกับอินเตอร์เฟซแบบกราฟิก (ทำไมพวกเขาถึงมี) แต่เมื่อเวลาผ่านไปคุณจะชอบสิ่งทำได้อย่างรวดเร็วและมีประสิทธิภาพ และคุณสามารถเห็นวิธีที่เร็วที่สุดในการติดตั้งโรง Opera คือการพิมพ์ “apt install opera” มันไม่ง่ายกว่าหรือ

มีสิ่งที่สำคัญอย่างหนึ่งที่แตกต่างระหว่าง *Software Manager* และ *Synaptic / APT* ด้วย *Synaptic* และ APT โดยทั่วไปแล้วคุณจะจัดการด้วยแพ็คเกจ ในตัวอย่างของแอปพลิเคชันใช้งาน Opera ก็ง่ายมากและได้ทำเฉพาะแพ็คเกจที่ชื่อว่า “opera” แต่ไม่ได้เป็นตามกรณีนี้เสมอไป และบางครั้งคุณอาจจะไม่ทราบชื่อของแพ็คเกจ บางครั้งคุณอาจไม่ได้มีการเข้าถึงแพ็คเกจสำหรับการใช้งานโดยเฉพาะเจาะจง

Software Manager แตกต่างกันเพราะมันช่วยให้คุณสามารถติดตั้ง “applications” โดยได้รับสิทธิ “package” สำหรับคุณ ไม่เพียงเฉพาะจากคลังเก็บ (ฐานข้อมูลแพ็คเกจ) ซึ่ง *Synaptic* และ APT มีการเข้าถึงแต่ยังมาจากสถานที่อื่น ๆ บนอินเทอร์เน็ต

ดังนั้นคุณอาจจะใช้ *Software Manager* ด้วยเหตุผลสองประการที่แตกต่างกัน คือ :

- เพราะคุณไม่ได้ใช้ APT / *Synaptic*
- เพราะมันสามารถติดตั้งแอปพลิเคชันใช้งานได้จริง ๆ ที่คุณเข้าถึงไม่ได้เมื่อใช้เครื่องมืออื่น ๆ

ลบแอปพลิเคชันใช้งาน

จากเมนู สำหรับ MATE

การลบแอปพลิเคชันใช้งานที่ค่อนข้างง่ายในลินุกซ์มินท์ เพียงแค่เน้นไฮไลต์แอปพลิเคชันใช้งานในเมนูคลิกขวาที่มันและเลือก “Uninstall”

เมนูพบแพ็คเกจและการอ้างอิงเกี่ยวข้องกับแอปพลิเคชันใช้งานที่คุณเลือกคลิกที่ “Remove” และแอปพลิเคชันใช้งานจะได้รับการถอนการติดตั้ง

ใช้ APT

วิธีหนึ่งที่จะลบแอปพลิเคชันใช้งานโดยการใช้อะปที อีกครั้งที่เรากำลังพูดถึงบรรทัดคำสั่งอรรถประโยชน์ที่นี้ แต่ดูว่าง่ายอย่างน่าแปลกใจคือ:

เปิดเมนูและเลือก “Terminal” แล้วพิมพ์คำสั่งต่อไปนี้:

```
apt remove opera
```

หมายเหตุ: ตรวจสอบให้แน่ใจว่า *synaptic* ปิดให้บริการก่อนที่จะใช้อะปที *Synaptic* ใช้อะปที อยู่ภายใต้พื้นหลัง เพื่อให้ทั้งสองไม่สามารถทำงานได้ในเวลาเดียวกัน และก็เพราะมัน ด้วยคำสั่งเดียวที่คุณได้ลบ *Opera* จากคอมพิวเตอร์ของคุณ

ใช้ Synaptic

คุณสามารถใช้ *Synaptic* เพื่อลบแพคเกจออก ... ลิงก์คือทั้งหมดที่เกี่ยวข้องกับทางเลือก ดังนั้นมาดูวิธีว่าจะทำอะไรกับสิ่งนี้

เปิดเมนูและเลือก “Package Manager”

คลิกที่ปุ่ม “Search” และเลือก “opera” จากนั้นผ่านไปรายการของแพคเกจ และหาสักอันหนึ่งที่สอดคล้องกับโอเปร่าเว็บเบราว์เซอร์ ทำเครื่องหมายที่ช่องและเลือก “Mark for Removal” จากนั้นคลิกที่ปุ่ม “Apply”

ปรับปรุงระบบและการใช้งานของคุณ

ถ้ารุ่นใหม่ของแพคเกจใดๆที่ติดตั้งในเครื่องคอมพิวเตอร์ของคุณทำให้คุณสามารถอัปเดตได้ มันอาจจะปรับปรุงการรักษาความปลอดภัยสำหรับองค์ประกอบของระบบปฏิบัติการ มันอาจจะมีการเพิ่มประสิทธิภาพใน library เฉพาะอย่างใดอย่างหนึ่ง หรือมันอาจจะรุ่นใหม่ใหม่ของ Firefox โดยทั่วไป ระบบของคุณทำให้แพคเกจและส่วนหนึ่งส่วนใดสามารถได้รับการปรับปรุง โดยการปรับปรุงบางส่วนของแพคเกจเหล่านั้น ซึ่งหมายความว่า การเปลี่ยนแพคเกจในปัจจุบันด้วยรุ่นที่ใหม่กว่า

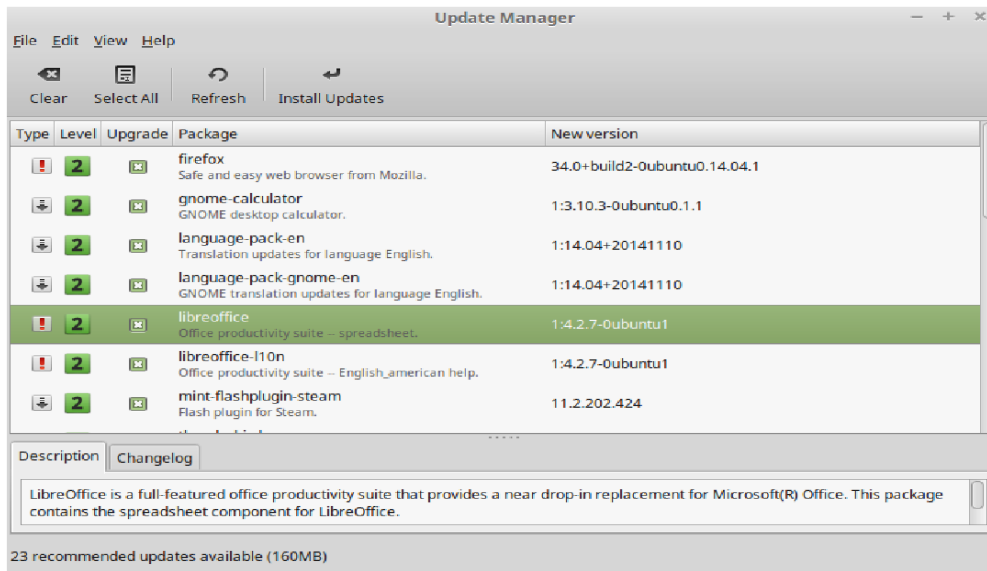
มีหลายวิธีที่จะทำแบบนี้ แต่มีเพียงวิธีเดียวของพวกเขาที่แนะนำ คุณสามารถใช้อะปที ที่จะอัปเดตแพคเกจทั้งหมดของคุณด้วยหนึ่งคำสั่งง่ายๆ (“apt upgrade”) แต่เราขอแนะนำให้ท่านไม่ทำเช่นนั้น เหตุผลก็คือว่ามันไม่ได้ทำให้เกิดจุดเด่นที่แตกต่างใดๆในการเลือกซึ่งจะนำไปปรับปรุงให้ทันสมัย และสมมติว่าคุณต้องการทั้งหมดของพวกเขา

บางส่วนของระบบที่มีความปลอดภัยในการปรับปรุงให้ทันสมัย และส่วนอื่นๆบางส่วนไม่ได้ทำการปรับปรุง ยกตัวอย่างเช่น โดยการปรับปรุงเคอร์เนลของคุณ (ส่วนของการรับผิดชอบเหนือสิ่งอื่นใดสำหรับการ hardware recognition) คุณอาจแบ่งการสนับสนุนการ์ดเสียงของคุณ การสนับสนุนการ์ดไร้สายของคุณ หรือแม้กระทั่งการใช้งานบางอย่าง (เช่น VMWare และ Virtualbox) ซึ่งเชื่อมโยงอย่างใกล้ชิดกับเคอร์เนล

hardware recognition คือ การทำให้ฮาร์ดแวร์รับรู้ สัมพันธ์ แยกความแตกต่างระหว่างตัวอักษร รูปแบบ เสียง แล้วถอดรหัสเป็นภาษาเครื่องได้

ใช้ Update Manager

ลินุกซ์มีนัท์มาพร้อมกับเครื่องมือที่เรียกว่า Update Manager มันจะให้ข้อมูลเพิ่มเติมเกี่ยวกับการปรับปรุงและช่วยให้คุณกำหนดวิธีการปรับปรุงความปลอดภัยก่อนคุณต้องการที่จะใช้มัน ดูเหมือนว่าถูกซ่อนไว้และตั้งอยู่บนมุมล่างขวาของหน้าจอ ถ้าคุณวางชี้เมาส์ของคุณด้านบนของมัน ก็จะบอกคุณอย่างใดอย่างหนึ่งว่าระบบของคุณทันสมัย หรือถ้ามันไม่ได้ทันสมัย มีวิธีการปรับปรุงจำนวนมากให้ใช้ได้

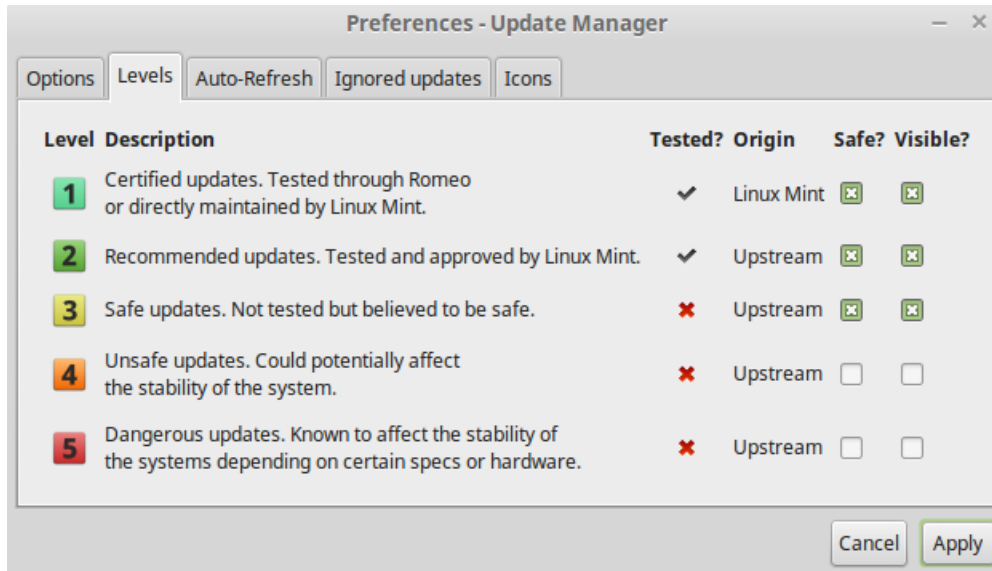


หากคุณคลิกที่ lock icon จะเปิด Update Manager และแสดงให้เห็นถึงการปรับปรุงที่มีอยู่ อินเทอร์เน็ตที่ใช้งานง่ายมาก สำหรับการปรับปรุงแต่ละแพ็คเกจคุณสามารถอ่านรายละเอียด การเปลี่ยนแปลง (นี่คือสิ่งที่นักพัฒนาอธิบายการเปลี่ยนแปลงของพวกเขาเมื่อพวกเขาตัดแปลงแก้ไขแพ็คเกจ) และในที่สุดถ้าลินุกซ์มีนัท์ได้รับค่าเตือนหรือข้อมูลเพิ่มเติมเกี่ยวกับการปรับปรุง คุณยังสามารถดูรุ่นปัจจุบันที่ติดตั้งไว้ในคอมพิวเตอร์ของคุณและรุ่นที่สามารถใช้ได้สำหรับคุณที่จะปรับปรุงให้ทันสมัย นอกจากนี้คุณมีสัญลักษณ์ที่แสดงให้เห็น ถ้ามันเป็นแพ็คเกจการปรับปรุง (Package update) หรือการปรับปรุงการรักษาความปลอดภัย (Security update)

สุดท้าย คุณก็สามารถเห็นระดับความมั่นคงที่กำหนดในการปรับปรุงแพ็คเกจ ปรับปรุงแต่ละแพ็คเกจให้ดีขึ้น หรือแก้ไขปัญหาด้านความปลอดภัย แต่ไม่ได้หมายความว่าพวกเขาปลอดภัยจากความเสียหาย และไม่สามารถแนะนำข้อบกพร่องใหม่ๆ ระดับความมั่นคงที่กำหนดให้แต่ละแพ็คเกจโดย Linux Mint และจะช่วยให้คุณแนะนำวิธีการที่ปลอดภัยสำหรับให้คุณนำไปใช้ปรับปรุง

แน่นอน คุณสามารถคลิกที่คอลัมน์ เพื่อเรียงลำดับตามระดับความมั่นคง สถานะ ชื่อแพ็คเกจ หรือรุ่น คุณสามารถเลือกการปรับปรุงทั้งหมด หรือยกเลิกการเลือกทั้งหมดของพวกเขาโดยใช้ “Clear” และปุ่ม “Select All”

การปรับปรุงระดับที่ 1 และระดับที่ 2 ปลอดภัยกว่าความเสี่ยง และคุณควรใช้พวกเขาเสมอๆ การปรับปรุงระดับที่ 3 "ควรจะปลอดภัย" แต่ถึงแม้ว่าเราแนะนำให้ผู้ใช้พวกเขา ให้แน่ใจว่าคุณมองพวกเขาให้ทั่ว ในรายการการปรับปรุง หากคุณมีประสบการณ์โดยเฉพาะปัญหาการปรับปรุงระดับ 3 บอกทีมพัฒนาลินุกซ์มี นท์เพื่อให้พวกเขาสามารถใช้มาตรการที่จะทำการปรับปรุงที่ระดับ 4 หรือระดับที่ 5 เพื่อให้เป็นไปเดือนหรือแม้กระทั่งการกีดกันคนอื่น ๆ กับการใช้มัน



หากคุณคลิกที่ปุ่ม "Preferences" (การตั้งค่า) คุณจะเห็นหน้าจอตั้งกล่าวข้างต้น โดยค่าเริ่มต้น Update Manager บอกคุณเกี่ยวกับการปรับปรุงระดับ 1, 2 และ 3 คุณสามารถตัดสินใจที่จะทำให้ "มองเห็น" ระดับ 4 และ 5 ซึ่งจะทำให้การปรับปรุงเพิ่มเติมปรากฏในรายการ หากคุณต้องการคุณยังสามารถทำให้ระดับ 4 และ 5 การปรับปรุง "ที่ปลอดภัย" (แม้ว่าสิ่งนี้จะไม่แนะนำ) นี้จะทำให้พวกเขาได้รับการคัดเลือกโดยค่าเริ่มต้นภายใน Update Manager

Update Manager จะนับเพียงการปรับปรุง "ที่ปลอดภัย" ดังนั้นเมื่อมันจะบอกคุณ ระบบของคุณจะปรับปรุงให้ทันสมัยเป็นปัจจุบัน หมายความว่า จะไม่มีการปรับปรุงให้ใช้ได้ตามที่กำหนด โดยระดับที่คุณกำหนดไว้ว่าเป็น "ปลอดภัย"

Update Manager จะแสดงเฉพาะ การปรับปรุงในรายการ "ที่มองเห็น"

ตัวอย่างเช่น ถ้าคุณทำทุกระดับให้ "มองเห็น" และมีเพียงระดับ 1 และ 2 "ปลอดภัย" คุณจะเห็นการปรับปรุงจำนวนมากในรายการ แต่ Update Manager อาจบอกคุณว่าระบบของคุณกำลังปรับปรุงให้ทันสมัย แท็บ "Options" จะให้คุณมีสองถึงสามตัวเลือกสำหรับปรับแต่ง Update Manager.

แท็บ "Auto-Refresh" ยอมให้คุณกำหนดวิธีการตรวจสอบ Update Manager สำหรับการปรับปรุง

แท็บ “Update Method” อนุญาตให้คุณกำหนดวิธีการตรวจสอบ Update Manager สำหรับการปรับปรุงใหม่

“Startup delay” เป็นระยะเวลาที่ Update Manager รอคอยก่อนการตรวจสอบการเชื่อมต่ออินเทอร์เน็ต การหน่วงเวลานี้ถูกนำมาใช้เพื่อให้ Network Manager มีโอกาสที่จะสร้างการเชื่อมต่อเมื่อคอมพิวเตอร์เริ่มต้น

นอกจากนี้คุณยังสามารถกำหนดชื่อโดเมนที่ถูกใช้โดย Update Manager ในการตรวจสอบการเชื่อมต่ออินเทอร์เน็ต Update Manager จะพยายามที่จะ ping โดเมนนี้ก่อนที่จะมองหาการปรับปรุง

ตัวเลือก “Include dist-upgrade packages” ช่วยให้คุณกำหนดว่าไม่ว่าอย่างไรก็ตาม Update Manager ควรจะติดตั้งส่วนเสริมใหม่ หรือไม่ติดตั้งใหม่ เช่นถ้าแพคเกจ A รุ่น 1 ได้รับการติดตั้งบนเครื่องคอมพิวเตอร์ของคุณและแพคเกจรุ่น 2 ใช้งานได้ แต่รุ่น 2 มีส่วนเสริมใหม่ในแพคเกจ B ที่ไม่ได้ติดตั้งบนคอมพิวเตอร์ของคุณ ... สิ่งที่จะเกิดขึ้นคืออะไร?

ถ้าคุณปล่อยให้ช่องนี้ไม่ถูกตรวจสอบ รุ่น 2 จะไม่แสดงการปรับปรุง ในรายการของการปรับปรุง

หากคุณตรวจสอบช่องนี้ มันก็จะปรับปรุง และถ้าเลือก มันจะติดตั้งแพคเกจ B พร้อมด้วยส่วนเสริม

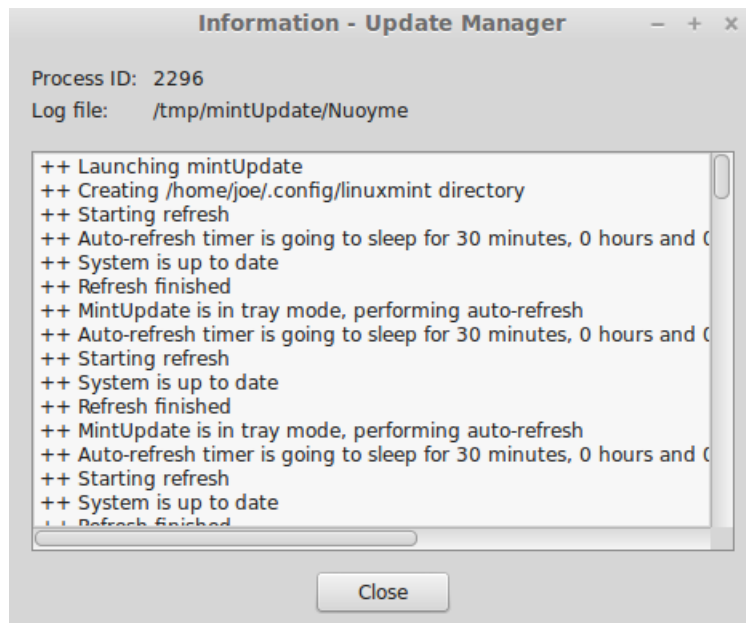
ระมัดระวังกับตัวเลือกนี้ ส่วนเสริมสามารถติดตั้งแพคเกจใหม่ในนามของคุณ แต่บางครั้งพวกเขาสามารถลบแพคเกจที่คุณได้ติดตั้งไว้แล้ว

ใน แท็บ “Ignored packages” คุณสามารถกำหนดแพคเกจที่คุณไม่ต้องการที่จะได้รับการปรับปรุง “?” และ “*” อักขระแทนได้รับการสนับสนุน

แท็บ “Proxy” ช่วยให้คุณสามารถกำหนดการตั้งค่าพร็อกซี

แท็บสุดท้ายที่ช่วยให้คุณสามารถเปลี่ยนไอคอนที่ใช้ โดย Update Manager ในถาดระบบ

ถ้าคุณได้รับข้อผิดพลาดกับ Update Manager (“Can’t refresh list of packages” เป็นต้น) คุณสามารถตรวจสอบบันทึก คลิกขวาที่ lock icon ในถาดระบบและเลือก “Information” หน้าจอต่อไปนี้ปรากฏขึ้น:



ในหน้าจอนี้คุณสามารถดูกระบวนการ ID ของ Update Manager ไม่ว่าจะทำงานกับผู้ใช้ หรือสิทธิ์การ root และเนื้อหาของแฟ้มบันทึกของตน

นอกจากนี้คุณยังสามารถตรวจสอบการปรับปรุงที่ถูกลำนำไปใช้ในระบบของคุณ (ให้พวกเขาลำนำไปใช้ผ่าน Update Manager) โดยคลิกที่ “View->History of Updates”

History of updates - Update Manager

Date	Package	Old version	New version
2015-06-14 - 17:16:41	libcmanager0	0.24-0ubuntu5	0.24-0ubuntu7.3
2015-06-14 - 17:16:41	tzdata	2014b-1	2015d-0ubuntu0.14.04
2015-06-14 - 17:16:39	libblkid1	2.20.1-5.1ubuntu20	2.20.1-5.1ubuntu20.4
2015-06-14 - 17:16:38	libjson-c2	0.11-3ubuntu1	0.11-3ubuntu1.2
2015-06-14 - 17:16:38	libuuid1	2.20.1-5.1ubuntu20	2.20.1-5.1ubuntu20.4
2015-06-14 - 17:16:37	initscripts	2.88dsf-41ubuntu6	2.88dsf-41ubuntu6.1
2015-06-14 - 17:16:37	libdbus-1-3	1.6.18-0ubuntu4	1.6.18-0ubuntu4.3
2015-06-14 - 17:16:36	lsb-base	4.1+Debian11ubuntu6	4.1+Debian11ubuntu6mint1
2015-06-14 - 17:16:35	mount	2.20.1-5.1ubuntu20	2.20.1-5.1ubuntu20.4
2015-06-14 - 17:16:31	sysvinit-utils	2.88dsf-41ubuntu6	2.88dsf-41ubuntu6.1
2015-06-14 - 17:16:27	sysv-rc	2.88dsf-41ubuntu6	2.88dsf-41ubuntu6.1
2015-06-14 - 17:16:25	libgcc1	1:4.9-20140406-0ubuntu1	1:4.9.1-0ubuntu1
2015-06-14 - 17:16:25	gcc-4.9-base	4.9-20140406-0ubuntu1	4.9.1-0ubuntu1
2015-06-14 - 17:16:24	libc6	2.19-0ubuntu6	2.19-0ubuntu6.6
2015-06-14 - 17:16:23	libselinux1	2.2.2-1	2.2.2-1ubuntu0.1
2015-06-14 - 17:16:22	dpkg	1.17.5ubuntu5	1.17.5ubuntu5.4
2015-06-14 - 17:16:21	coreutils	8.21-1ubuntu5	8.21-1ubuntu5.1
2015-06-14 - 17:16:20	bash	4.3-6ubuntu1	4.3-7ubuntu1.5
2015-06-14 - 17:16:18	base-files	7.2ubuntu5	7.2ubuntu5.2

Close

เคล็ดลับและเทคนิค

คุณกำลังทำสิ่งต่างๆ เหล่านี้มากที่สุดกับเดสก์ท็อปของคุณใช่หรือไม่? คุณมักจะกดปุ่ม "CTRL + C" ที่เป็นพิมพ์ของคุณเพื่อคัดลอกข้อความบางอย่าง? คุณเปิดโปรแกรมแก้ไขข้อความเพื่อบันทึกข้อความอย่างรวดเร็ว? คุณจะเข้าร่วมใช้ไฟล์ร่วมกับเพื่อนของคุณอย่างไร? มีหลายวิธีในการดำเนินงานที่เรียบง่าย บางวิธีมีประสิทธิภาพมากขึ้นกว่าวิธีอื่น ๆ บทนี้จะแสดงให้เห็นคุณสมบัติเฉพาะสองถึงสามอย่างของ Linux , Cinnamon และ Linux Mint desktop เพื่อให้แน่ใจว่าคุณได้สร้างคุณสมบัติเฉพาะได้มากที่สุดกับระบบของคุณ

คัดลอกและวางด้วยเมาส์

คนส่วนใหญ่จะใช้ในการคลิกที่เมนู "Edit" หรือคลิกขวาที่เนื้อหาที่พวกเขาต้องการคัดลอก ในลินุกซ์ มีหน้าที่คุณสามารถทำได้เช่นกัน แต่ส่วนใหญ่ระบบปฏิบัติการ GNU / Linux ยังช่วยให้คุณคัดลอกและวางเนื้อหาได้สะดวกสบายจากเมาส์ของคุณ นี่คือนิยามการทำงาน: ปุ่มซ้ายของเมาส์คัดลอกสำเนา และปุ่มกลางวาง มันง่ายเหมือนกัน!

ขอให้ลองเปิดตัว LibreOffice Writer หรือตัวแก้ไขข้อความ หรือโปรแกรมที่คุณเลือกที่ช่วยให้คุณป้อนข้อความใด ๆ ตอนนี้นำพิมพ์ไม่กี่ประโยค เลือกบางส่วนของข้อความที่คุณเพิ่งพิมพ์ด้วยปุ่มซ้ายของเมาส์ของคุณ คิดว่าคุณต้องคลิกที่เมนู "Edit" และกด "Copy" หรือเปล่า? ไม่ได้ทำใช่ไหม? พยายามว่าคุณคิดว่า คุณจะใช้การรวมกันของปุ่มบนแป้นพิมพ์ของคุณเช่น "CTRL + C" ในลินุกซ์มันเป็นเรื่องง่ายมาก เพียงแค่เลือกข้อความ คุณก็พร้อมจะได้คัดลอกมาแล้ว ใช่แล้ว ... ข้อความที่คัดลอกมาตอนนี้ที่ "บัฟเฟอร์เมาส์" และคุณไม่จำเป็นต้องกดอะไรอื่น

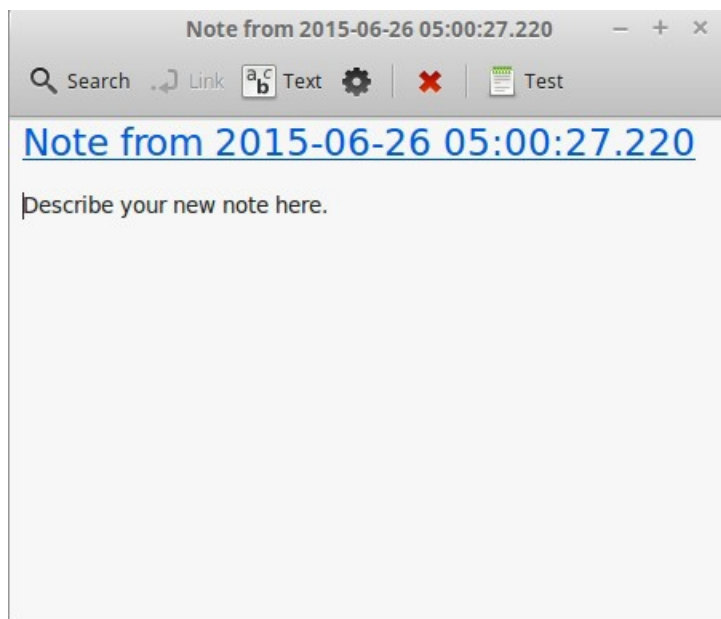
ตอนนี้คลิกที่ส่วนอื่นๆ ของเอกสารเพื่อเลื่อนเคอร์เซอร์ และคลิกที่ปุ่มตรงกลางของเมาส์ของคุณ (หรือล้อคลิกถ้าคุณมีเมาส์ที่มีล้อ หรือทั้งปุ่มซ้ายและขวาพร้อมกันถ้าเมาส์ของคุณมีเพียงสองปุ่ม .. นอกเหนือจากเมาส์ Mac ผู้แปลกดพลาดที่มีเพียงปุ่มเดียว) คุณสามารถดูข้อความที่คุณเลือกไว้ก่อนหน้า ตอนนี้ได้วางแล้ว

มากกว่านั้น คุณใช้สิ่งนี้ได้รวดเร็วขึ้น คุณจะได้ทั้งคัดลอกและวางเนื้อหา เทคนิคนี้ยังทำงานส่วนใหญ่บนระบบปฏิบัติการ Unix และระบบปฏิบัติการ GNU / Linux

หมายเหตุ: บัฟเฟอร์ที่ใช้โดยเมาส์จะไม่เหมือนที่ใช้โดย Cinnamon desktop จริงๆคุณสามารถคัดลอกบางสิ่งบางอย่างด้วยเมาส์ของคุณและคัดลอกอย่างอื่นด้วย "CTRL + C" หรือกับเมนู "Edit" ขอขอบคุณที่บทความนี้ทำให้คุณสามารถคัดลอกทั้งสององค์ประกอบในเวลาเดียวกันและขึ้นอยู่กับว่าคุณคัดลอกพวกเขาอย่างไร ที่คุณสามารถวางพวกเขาด้วยทั้งปุ่มกลางของเมาส์ หรือ "CTRL + V" หรือเมนู "Edit"

จดบันทึก ด้วย Tomboy

เราทุกคนจดบันทึก ไม่ว่าจะเป็นที่อยู่ ที่มอบให้บางคนผ่านทางโทรศัพท์ รายการเติบโต TODO หรือบางส่วนโดยเฉพาะที่ต้องจดจำให้ได้ เรามักจะประสบกับสถานการณ์ที่เราต้องใช้เวลาบันทึกอย่างรวดเร็ว บางส่วนของพวกเราจำนวนมากที่จดบันทึกเป็นลายลักษณ์อักษรรอบเครื่องคอมพิวเตอร์ของเรา และไม่เคยมองหาปากกาที่ทำงานเจอเมื่อมีสถานการณ์เกิดขึ้น คนอื่นเสียเวลาในการเปิดตัวเครื่องมือที่ไม่เหมาะสำหรับการใช้งานนี้โดยเฉพาะ (LibreOffice Writer ไม่ได้มีประโยชน์มากที่จะใช้บันทึก) และน้อยคนที่จริงใช้ซอฟต์แวร์โดยเฉพาะกับการจดบันทึก ลินุกซ์มีมันท์ บังเอิญได้รวมเครื่องมือการจดบันทึกเฉพาะ มันถูกเรียกว่า Tomboy Notes



Tomboy Notes เป็นเครื่องมือที่ใช้งานง่ายมาก โดยคลิกที่มันคุณจะได้รับรายชื่อของบันทึกทั้งหมดของคุณ คุณสามารถสร้างบันทึกใหม่ด้วยการคลิกที่ "Create New Note"

บันทึกใหม่จะเปิดขึ้น โดยการเปลี่ยนชื่อพาดหัวของคุณ จะได้เปลี่ยนชื่อมัน คุณสามารถเขียนสิ่งที่ต้องการในหมายเหตุและปิดมัน เนื้อหาที่คุณเขียนไว้ในบันทึกของคุณ จะเข้าถึงได้โดยผ่านทาง Tomboy Notes คุณไม่จำเป็นต้องบันทึกอะไร และคุณยังสามารถรีบูตเครื่องหรือปิดเครื่องคอมพิวเตอร์ อีกครั้งที่บันทึกย่อของคุณจะถูกบันทึกไว้โดยอัตโนมัติในขณะที่คุณกำลังเขียนมัน

ถ้าคุณตัดสินใจว่าคุณไม่จำเป็นต้องเก็บบันทึกโดยเฉพาะ คุณสามารถเปิดบันทึกและคลิกที่ปุ่ม "Delete"

ถ้าคุณเขียนชื่อพาดหัวของบันทึกอื่นๆไว้ในบันทึกของคุณ Tomboy จะสร้างการเชื่อมโยงอัตโนมัติกับบันทึกอื่นๆ และคุณสามารถที่จะคลิกลิงก์ที่จะเปิดหมายเหตุอื่นๆ

คุณยังสามารถใช้ตัวเลือกการจัดรูปแบบที่แตกต่างกันในบันทึกย่อของคุณ และใช้คุณลักษณะต่าง ๆ ที่มีให้โดย Tomboy Notes (synchronization-ประสานให้เกิดขึ้นพร้อมกัน , search features-คุณลักษณะการค้นหา, export notes to PDF / HTML-ส่งออกบันทึกไปยังไฟล์ ... ฯลฯ)

สรุป

มีจำนวนมากขึ้นที่จะเรียนรู้เกี่ยวกับลินุกซ์มินท์เป็นและเกี่ยวกับ Linux ทั่วไป คู่มีนี่จะเป็นเพียงภาพรวมของบางแง่มุมที่เกี่ยวข้องกับเดสก์ทอปของคุณ ตอนนี้คุณควรจะรู้สึกสะดวกสบายมากขึ้นกับการใช้มันและคุณควรมีความเข้าใจที่ดีขึ้นของบางส่วนของส่วนประกอบ คุณจะอยู่ที่ไหนจะไปต่อไปหรือไม่? คุณจะเรียนรู้วิธีการใช้ terminal หรือไม่? คุณจะ ลองเดสก์ทอปอื่น ๆ (KDE, XFCE ฯลฯ) หรือไม่? มันขึ้นอยู่กับคุณ โปรดจำไว้ว่าลินุกซ์เป็นเรื่องเกี่ยวกับความสนุกสนานและมีชุมชนให้ความช่วยเหลือ ใช้เวลาของคุณ และเรียนรู้นิด ๆ หน่อย ๆ ทุกวัน มีบางสิ่งเกิดขึ้นใหม่เสมอ ไม่มีเรื่องไหนที่คุณรู้ดีอยู่แล้ว

เพลิดเพลินไปกับลินุกซ์ และขอขอบคุณสำหรับการเลือกลินุกซ์มินท์